

Trelleborg  
Strandridaregatan

22 – 30 maj 2021



# KON STKI OSK

#4



Konstkiosk presenteras av föreningen konstkiosk som är en ideell förening med syfte att länka konst och stadsplanering

Konstkiosk initierat av:  
Peter Dacke & Christel Lundberg

Projektgrupp:  
Peter Dacke, Nicholas Hartman, Christel Lundberg,  
Juan Carlos Peirone

Utställning:  
Ett samarbete med Trelleborgs museum

Tack till:  
Peter Hansson, Jan-Erik Åkerman, Jan Magnusson,  
Carlos Percovich, Menton Montage

Projektet görs med stöd av:  
Statens Kulturråd, Region Skåne

Layout av katalog och logotyp:  
Nicholas Hartman

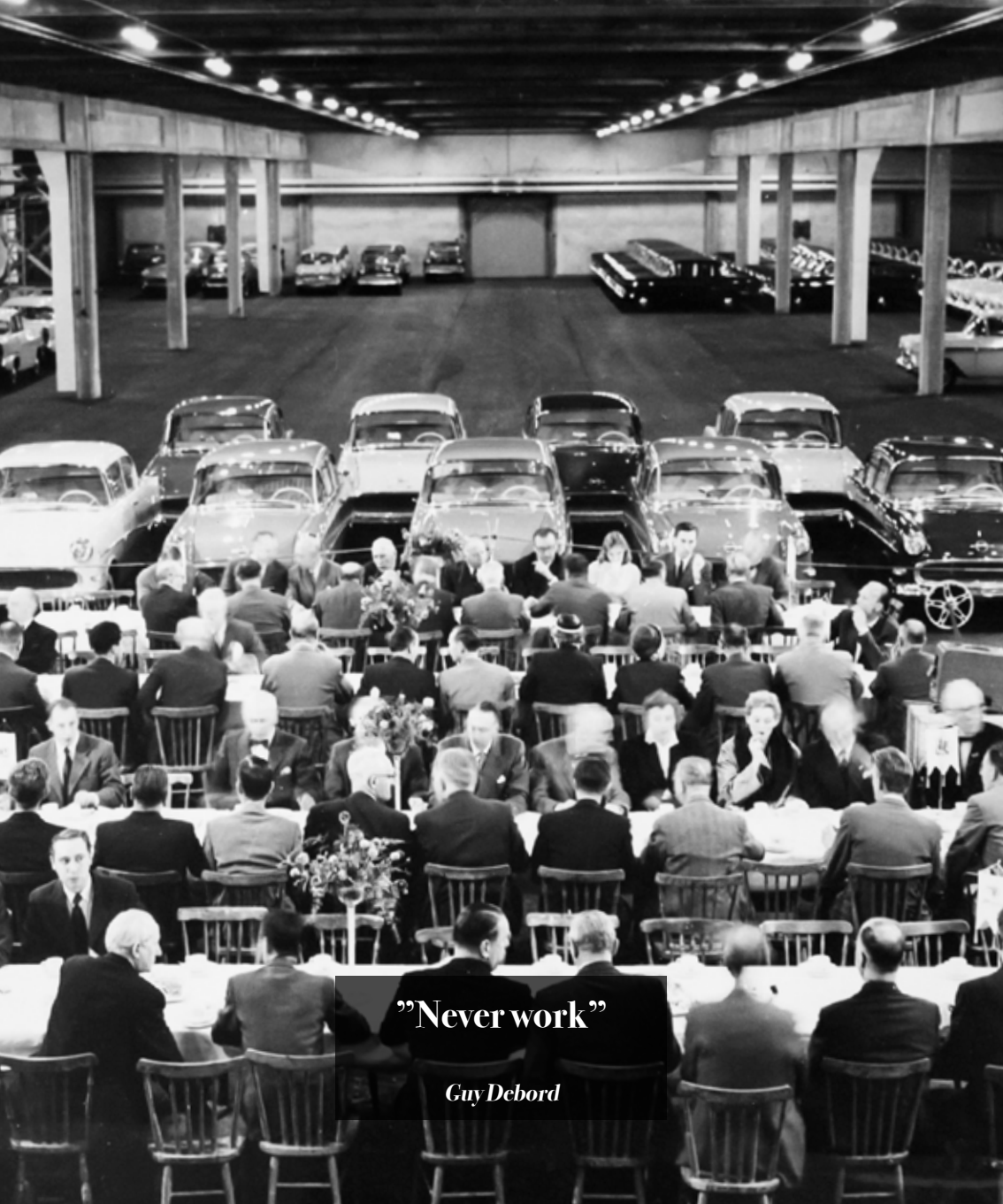
Fotografi:  
Konstkiosk om inget annat anges

Tryckt på CA Andersson 2021

[www.konstkiosk.se](http://www.konstkiosk.se)

[info@konstkiosk.se](mailto:info@konstkiosk.se)

ISBN 978-91-985520-3-4



”Never work”

*Guy Debord*





403

**404**

## **Konstkiosk vision**

- Konstkiosk föreställer sig ett samhälle där det offentliga rummet existerar utan privat infiltration som underminerar dess betydelse av att vara ett socialt rum.
- Konstkiosk ämnar föra diskussioner om det offentliga rummets betydelse, tillsammans med medborgare, omedelbart på gatunivå.
- Konstkiosk vill riva barriärer mellan konst och arkitektur mellan politiker, tjänstemän, professionella utövare och medborgare.
- Konstkiosk vill bana väg för nya tankar om hur vi kan använda våra gemensamma rum i staden.
- Konstkiosk vill verka för att konsten och arkitekturen erkänns som de mest effektiva instrument vilka både påverkar och mäter demokratin



## Konstkiosk #4

Platsen för Konstkiosk #4 är ett område med nedlagd industriverksamhet på Strandridaregatan i Trelleborg. Marken består av utfyllnadsmassor. 1957 uppfördes industribyggnader. Betydande företag såsom Dux, Pergo, General Motors och Styrolution bedrev sin verksamhet här.

Innan den stora förflyttningen av landmassor hade Trelleborg ett annat möte mellan hav och land. En plats för promenader, rekreation och nöjen. Det fanns ett kallbadhus, en danspaviljong vid

namn Solfjädern, fiskehoddor intill Ståstorpsån, vars mynning fortfarande är tydligt närvarande. Delar av ån är numera överbyggd. Här fanns också den internationellt kände skulptören Axel Ebbes skulptur Famntagget som senare flyttades till Smygehuk.

1957 genomgick strandlinjen en metamorfos. Industrihallar byggdes och bredde ut sig längs med kusten. Ett stort antal arbetare anställdes. Rekreation byttes mot arbete. De anställdas

familjer knöts samman under företagets identitet med festligheter och evenemang. Vänskapsband knöts för livet. Här fanns också en stolthet att vara med om att producera produkter som exporterades över hela världen. En mental koppling till omvärlden.

Nu är året 2021. De verksamheter som har funnits på platsen är borta. Fortfarande står byggnader kvar men rivs efter hand. Det betyder inte att platsen är obefolkad. Längs Strandridaregatan promenerar människor under alla årstider. En ruderatmark har etablerats vid en väl planerad oxelallé längs med stråket. Trots stranden med dess illaluktande tång är dragningskraften till havet så betydande för Trelleborgare att de väljer att promenera här.

Maxi Stormarknad som ligger på Strandridaregatan utgör en bjärt kontrast mellan köpinriktade kunder och strandflanörer.

På denna ambivalenta tröskel planeras nu Västra Sjöstaden, ett kustnära exklusivt bostadsområde, som är tänkt att locka en ny befolkning till Trelleborg. Detta projekt är ett Tabula Rasa. Vad kommer nyinflyttade veta om platsens historia? Den arkitektur som byggs runt omkring i världen i kustnära områden tenderar att likna varandra och sakna platsspecifika ingredienser i sin utformning. Det finns kvaliteter i de byggnader som nu rivs

som skulle kunna ge resonans i det nya som byggs, exempel att ge är den långsträckt Dux-byggnaden med multipla fönster som speglar havet och människor som passerar och ger en kontinuitet i tiden. De anställda på industrierna hade sin gemenskap. Hur kommer den sociala samvaron att se ut i en semi-privat struktur?

Trelleborg förtjänar att få tillbaka närheten till havet, men det finns orosmoln, en framtida havsnivåhöjning är på väg.

Konstkiosk ställer följande frågor:

- Hur förhåller sig nybyggnation till platsens historia?
- Vilka är gränserna mellan det privata och det offentliga?
- Vilka samhällsgrupper bjuds in eller utesluts och vad får det för konsekvenser för Trelleborg?
- Vad händer om havsnivån stiger mer än den lyckokalkyl som det har planerats efter?
- Hur starka är kommunens styrmedel gentemot finansierarnas önskemål om en snabb avkastning?

Konstkiosk #4 ingår som en av flera utställningar i Skåne, varav tre utställningar redan genomförts i Malmö och i Vellinge.

Konstkiosk bearbetar analogier. Dessa finner vi i olika tidlager. Platsspecifika kontextuella element ger stöd för de konstnärliga uttryck som vi visar i Konstkiosk. Konstkiosk är helt beroende av att samverka med platsen som den besöker och att med dess invånare föra en dialog. Inbjudna konstnärer, arkitekter och teoretiker är noggrant utvalda för att arbeta kontextuellt. En kritisk blick på samtiden måste enligt vår syn ske mot en historisk fond. Denna fond ska inte ses som statisk, grunden för tillvaron måste ständigt omvärderas. Vi tror på konstens betydelse för att åstadkomma detta, det genuint intuitiva, vid sidan om och tillsammans med vetenskapliga förhållningssätt.

Vi är stolta över att i Konstkiosk #4 presentera konstnärerna Gunilla Bandolin (SWE) och Catherine Dee (GBR) som har gjort visuella arbeten vilka ska installeras längs med 1 kilometer vägsträcka på Strandridaregatan. Gunilla Bandolin bidrar med det platsspecifika verket *Au leva med kunskap om platsers sårbarhet* installerat på lyktstolpar. Verket består av visuella textfragment med obehagliga påminnelser om en stundande havsnivåhöjning. Catherine Dee bidrar med verket *Oxelid våra öron våra ögon vår röst* en poetisk berättelse om Oxelträdens minnen och

perceptioner. Verket är placerat på lyktstolpar mellan raden av oxelträd. Verket förmedlar trädens förhållande till platsen och ett ekocentriskt förhållningssätt.

Caroline Dahl, filosofie doktor i landskapsarkitektur, SLU i Alnarp, beskriver i *Stämpel-klockans landskap* föränderlighetens länkar på en dynamisk plats och hur dessa länkar riskerar att ryckas ur sitt historiska sammanhang.

Carola Wingren, professor i Landskapsarkitekturens profession och praktik vid Institutionen för stad och land, SLU i Uppsala, beskriver i artikeln *Kustlandskap i förändring – en fälad kant mellan hav och land?* sökandet efter en narrativ form som kan känslomässigt beröra och ge förståelse för det faktum att vi inte kommer undan konsekvenserna av en havsnivåhöjning.

Konstkiosk presenterar sin mobila replika av en befintlig blomsterkiosk på S:t Knuts väg i Malmö ritad av August Stoltz, far till Carl-Axel Stoltz som bl.a. ritat Axel Ebbes konsthall i Trelleborg. En installation med dokumentära fotografier från General Motors verksamhet på Strandridaregatan visas i en installation. I fönster på Trelleborgs Museum visas filmerna *Ghost Line*, *Ghost Factory* och *Ghost Plastic*. Filmerna är producerade av Konstkiosk och omfattar ett bildmaterial från industriarbetare som arbetat på fabriker belägna

på Strandridaregatan i Trelleborg. Här kan vi se i *Ghost Line* byggandet av General Motors fabrik 1957 som möter Strandridaregatan 2021. I *Ghost Factory* skildras vardagligt arbete, evenemang och festligheter från 1957 och fram tills General Motors lämnade området. I *Ghost Plastic* ser vi en bildkavalkad av amatörfotografen Jan Magnusson, som arbetade på Styrolution. Företaget bedrev verksamhet på Strandridaregatan från 1979 till 2014.

Konstkiosk är initierat och kuraterat av Peter Dacke och Christel Lundberg. I projektgruppen ingår också Juan Carlos Peirone och Nicholas Hartman.



*Fotografier uppifrån och ned:*

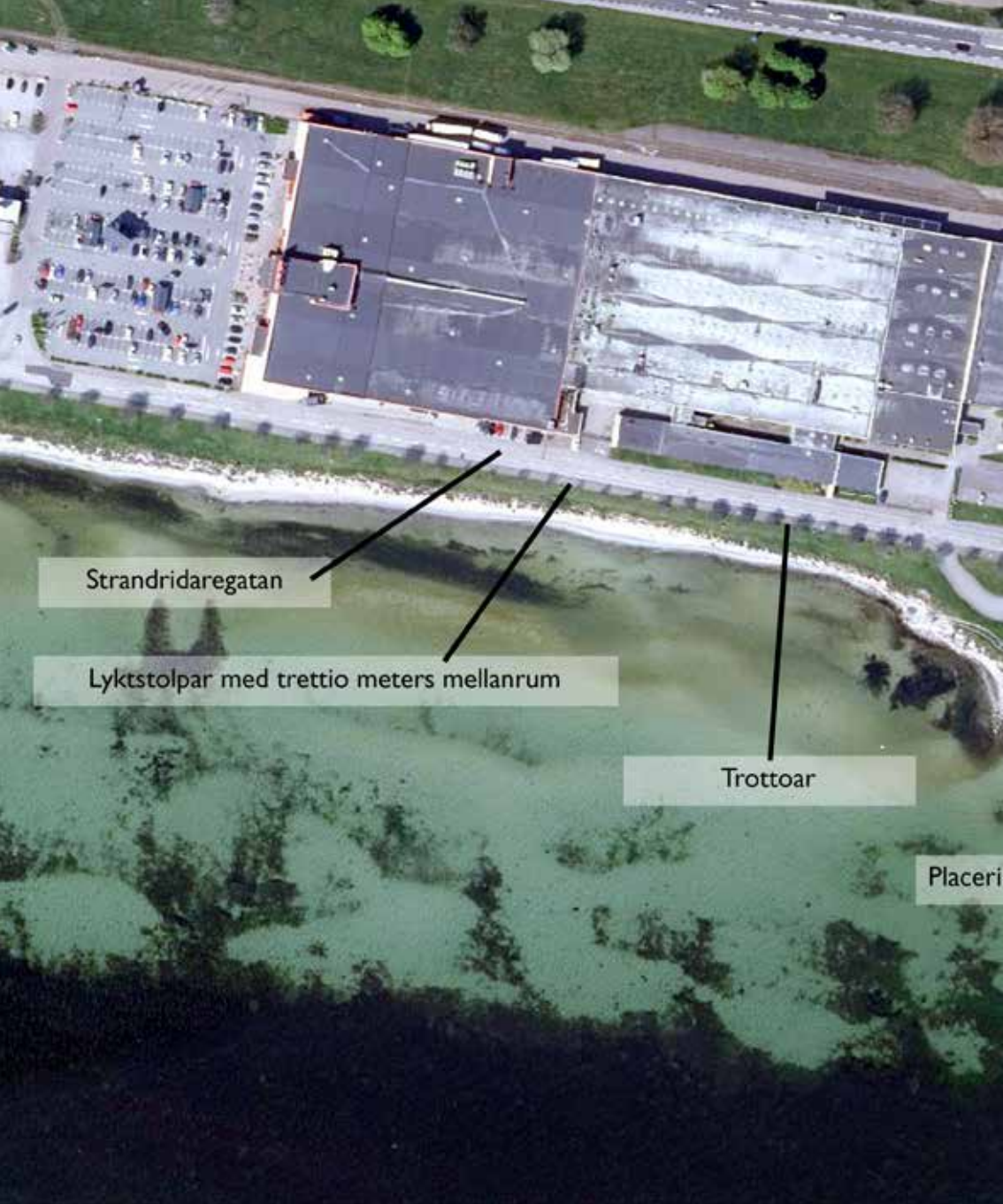
*Kallbadhuset*

*Danspaviljongen Solfjädern med Axel Ebbes Skulptur*

*Famntaget i förgrunden*

*Vy mot kallbadhuset*

*Arbetare på DUX-fabriken*

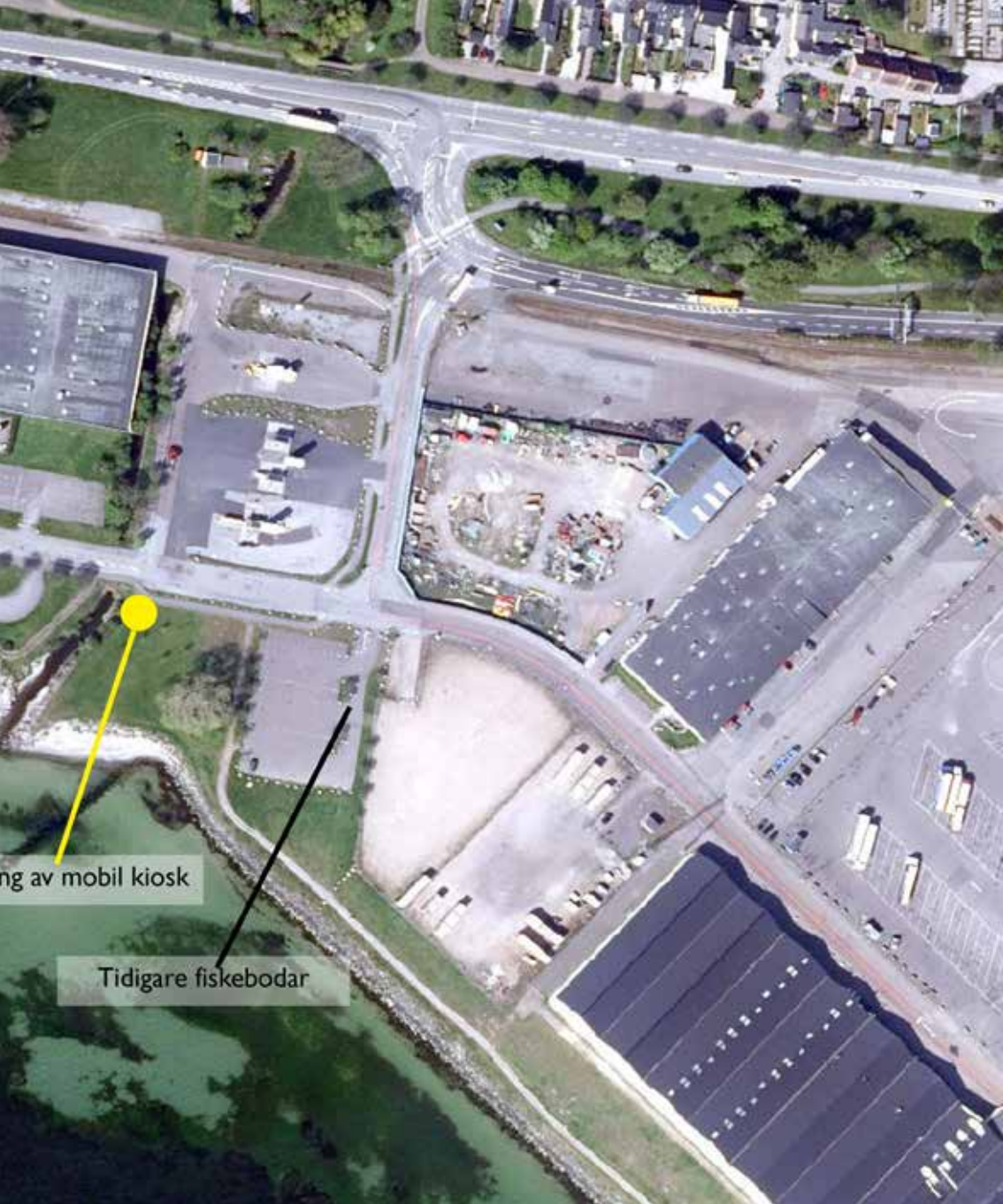


Strandridaregatan

Lyktstolpar med trettio meters mellanrum

Trottoar

Placeri



Placering av mobil kiosk

Tidigare fiskebodrar

## Carola Wingren (SWE)

Carola Wingren är professor i Landskapsarkitekturens profession och praktik vid Institutionen för stad och land, SLU i Uppsala. Hon är särskilt inriktad på landskapsestetik och landskapsförändringar orsakade av klimat- och kulturförändringar, och hur samhället kan anpassa sig till medborgarnas behov av mening och minnesskapande, platsidentitet och kulturarv genom design och planering. Hennes tillvägagångssätt är ofta tvärvetenskapligt där hon med sin bakgrund inom professionens praktik, kommunicerar såväl vetenskapligt som populärt genom texter i första hand, men också film eller utställningar. Filmen 'Rising waters' <https://vimeo.com/193333694> och utställningen Vattnet kommer! på Form Design Center i Malmö 2016/17, skildrar hennes och hennes studenters arbete med kroppslig förståelse kopplat till stigande havsnivåer.

## Carola Wingren (SWE)

Carola Wingren is Professor in Landscape Architecture with a focus on its profession and practice, at the Department of Urban and Rural Development, SLU in Uppsala. She focuses especially on landscape aesthetics and landscape change caused by climate and cultural change, and how society can adapt to citizens' needs for meaning and memory making, place identity and cultural heritage through design and planning. Her approach is interdisciplinary, where she, with her background in professional practice, communicates both scientifically and popularly through texts in the first place, but also film or exhibitions. The film 'Rising waters' <https://vimeo.com/193333694> and the exhibition Rising waters! at Form Design Center in Malmö 2016/17, depict her and her students' work with bodily understanding linked to rising sea levels.



*Foto: John S. Webb | Filmaren Lajos Varhegyi och Koreografen Rionach Ni Neill*

## Kustlandskap i förändring – en fällad kant mellan hav och land?

*Text: Carola Wingren*

Trelleborg i april. Vågorna slår in över stranden vid denna skånska kust som är den mest utsatta i Sverige. På den upphöjda remsa som finns mellan stadsinfart och strand, rymt ett antal företagslador, en matargata och en lite ”rufsigt” strandpromenad. Ännu ligger tången som under vintern tornat upp sig på Trelleborgs stränder, kvar på stranden där vågorna sveper in. Det är ett kustland som präglas av den starka lukten av ruttnande tång, när jag besöker platsen en dag i april 2021. Landskapet är



*Foto: Carola Wingren*

sinnligt med en dramatisk himmel med solstrålar och kraftfulla moln. Och även om jag sluter ögonen ger andra sinnesintryck, som känslan av vind mot huden, lukten i mina näsborrar och ljudet av vågor som slår in över sand, stenar och tång, mig tydliga ledtrådar till var jag befinner mig denna dag. Vid ett kraftfullt hav som jag vet, sakta men säkert, gröper ur den upphöjda strandbank som jag står vid och allting (samhället) vilar på.

Kustlandskapets utsatthet, dess förändring och känslan av hot finns här, liksom över hela jordklotet. Klimatförändringar beroende av människors eget utnyttjande av jordens fossila resurser, leder förutom till kraftfulla stormar och skyfall till att landisar smälter och haven blir varmare. Den accelererande globala uppvärmning som vi själva är orsak till och som vi erfar idag, har lett till att ett nytt begrepp myntats för den tid vi lever i, antropocen. Det är i denna tidsålder som erosionen som alltid äger rum vid en kust, plötsligt blir mer hotfull på platser som exempelvis Trelleborg. Havet stiger och äter på dessa flacka kuster mer och mer av strandbrinken, och de verksamheter som finns där behöver därför flyttas eller skyddas.



*Foto: Carola Wingren*

## **Bo vid havet – en utsatt position**

En del kuster klarar sig fortfarande fint. Det är främst de branta klippkusterna där en vattennivåhöjning inte drar sig så långt inåt land, och där kusten är uppbyggd av beständigt material. Men somliga kuststräckor är istället flacka och erosionsbenägna, uppbyggda av jord eller sand. Vid dessa särskilt utsatta kuster förstärks havsnivåhöjningens effekter ofta på ett hotfullt sätt av erosion kopplat till intensiva stormar och skyfall som gör sandiga stränder och stränder vid åmynningar särskilt utsatta.

Människors boplatser har ofta anlagts vid havet för att utveckla fiskenäringen, sjöfarten eller handeln. Eller som under senare tid, för att få bo vid en vacker utsikt, blicka ut över ett hav från den egna terrassen eller kunna ha båt och badplats från egen brygga eller strand. Att vilja vara vid havet är inget nytt, och det är inte bara längs Skånes kust som fiskelägen och städer vid havet, bidragit till att koppla samman ett jordbrukssamhälle längre upp på land med en värld utanför.





*Studenter i masterkursen i landskapsdesign "Site, concept and theory" 2014 i kampen med havet*

*Foto: John S. Webb*

I Sverige är de problem som stormar och stigande havsnivåer åstadkommer i form av erosion och försvinnande kuster främst kopplade till södra Sverige där avsaknaden av landhöjning gör att havet stiger med kanske 3-4 mm per år. Runt om i världen upplevs ännu större negativa effekter, i låglänta och särskilt tätbefolkade länder som Bangladesh eller Indien. Människor tvingas fly från den plats de benämner som sin, och översvämningar med havsvatten kan på ett ögonblick förstöra ett livsverk av odlingar och familjens försörjning, dels för att markerna äts upp av havet och dels för att salt tränger in i områden bevattnade med sötvatten (DN, 11 april 2021).

Gränslandet vid havet är ofta varierande i fuktighet men också näringsrikt, särskilt i de kustlandskap där floder rinner ut. De översvämningar som beror på skyfall eller en uppdämd vårfloed kan berika människors odlingar med vatten, näring och mineraler. Men när havet svämmar över på grund av kraftfulla stormar och globalt stigande havsnivåer blir kustlandskapet inte lika tryggt som förut. Odlingar förstörs av salinträngning i jordarna, och bosättningar raseras av stormvågor. Ännu är inte hoten särskilt stora längs en kustremsa som Trelleborgs, men sakta gröper sig ändå vågor och havsnivåhöjning allt längre in i de stränder som efterhand eroderar bort.

Det är viktigt att de ökande förändringar och hot som kan kopplas till ett liv vid havet, inte kommer som en överraskning för de personer som lever i kustlandskapet. Särskilt viktigt är det förstå i utsatta lägen, där liv och försörjning direkt står på spel, att ha kunskap om att den till synes skarpa linjen mellan land och hav egentligen är föränderlig. Och att denna föränderlighet förutom att accelerera tenderar att öka i amplitud på grund av ökande stormar, och dessutom sträcka sig över ett större område inåt land på grund av att havet stiger. Det är av vikt att informationen når fram och att osäkerheter diskuteras, för att undvika negativa upplevelser och överraskningar för de människor som lever eller försörjer sig i kustlandskapet. Vem är det som ansvarar för att dessa diskussioner förs, och vem ser till att berättelserna om de nya och accelererande kustförändringarna når fram till de som bor och verkar vid havet? I Bangladesh, Dakka, Sverige, Trelleborg?

Andri Snaer Magnasson skriver i ”Om tiden och vattnet” (Magnasson, 2021) om hur en forskare förklarar för honom att människor inte förstår de modeller som tas fram om klimathotet och dess effekter, och att det istället är berättelser om dessa förändringar som kan få människor att förstå. Forskaren menar att Magnasson som författare och poet därför måste ta sig an klimatfrågan, så att förståelsen för det akuta läget ska tränga in i människors medvetande på riktigt så att de

börja handla. Även jag tror att det krävs mer av de kommunikationsmetoder som ska förmedla klimatförändringarna och behovet av att agera, än de strama grafer och diagram som publiceras av forskare för att förklara det som pågår. Även jag tror att det krävs något ytterligare för att Trelleborg, Lomma, Malmö m fl kommuner, också på ett känslomässigt plan ska förstå att stränderna är hotade och kanske till delar måste försvinna eller flyttas inåt land. Något ytterligare krävs också för att dessa kommuner ska våga föreslå att nybyggnationer inte längre ska ske på randen till havet, utan istället längre inåt land där hus och vägar inte är så hotade. Och att de istället ska föreslå att mindre påkostade anläggningar och konstruktioner kan få finnas i det omedelbara och utsatta kustläget: som en ”rufflig” strandpromenad som kan få översvämmas ibland.

Men ett sådant beslut kräver också ett nytt sätt att se och betrakta kustlandskapet. Inte som en linje med vatten på den ena sidan, och land på den andra. Utan som ett föränderligt landskap med en fuktighetsgradient som varierar och förskjuts över tid. Är kustkommunernas beslutsfattare modiga nog att öppna för en sådan diskussion, och vad innebär det för möjligheten att få nya invånare och ytterligare skatteintäkter?

## Linje, kant och gräns – ett gränsland med en bred ”fäll”

Finns det något mer spännande än en kant eller en gräns? Särskilt när den kanten eller gränsen är så extrem som mellan land och hav. Här möts det torra och det våta, det som är fast och det som är i rörelse.

Rent visuellt och på avstånd ter sig land och hav ofta som två skilda enheter. Särskilt en stilla dag när vattenytan ligger spegelblank, kan de uppfattas som omöjliga att förena. Men gräver jag som barnet i sanden, så upptäcker jag att vattnet finns där mellan sandkornen. Går jag ut i vattnet där vågornas rörelser härskar, särskilt en stormig dag, så märker jag att sandkornen finns där svävande med vattnet. Sandkornen fastnar på min kropp och följer med mig upp, på huden innanför fällen på min baddräkt, och blir när jag borstar av den del av sanden på stranden. På så sätt är det inte bara vatten och sand, land och hav, som samverkar. Även jag som människa ingår i detta sammanhang i utbytet som sker just här, i kanten mellan land och hav. En kant som behöver tas om hand, fällas som ett stycke tyg som slits mot världen utanför. Kustlandskapets landremsa är på sätt och vis en ”fäll”, mot det hav som sliter på den. ”Fällen” måste vara anpassad till det tyg som fällats, och till det slitaget och den kraft som utsätter den för påfrestningar. Men där stannar liknelsen eftersom





*Studenter illustrerar hur alternativa lösningar kan bli aktuella (båten blir en symbol för detta)*

*Foto: John S. Webb*

kustlandskapets ”hållbarhet” är avhängigt av ett samspel mellan land och hav, i ett gemensamt ”fållat” kustlandskap. Människans förmåga att besluta över detta samspel överstiger inte landskapets, och hon måste därmed anpassa sig till vad som är möjligt. Fällens utseende och karaktär kan därmed bli en annan än vad som förutsetts.

Den skarpa uppdelningen mellan landkust och havskust, som på kartan beskrivs med en skarp linje och ofta med ett lika tydligt färgval på respektive sida om linjen – blått/grönt eller blått/gult, är en felaktig beskrivning som vi människor impregnerats med varje gång vi betraktar en karta. Kartan kan få oss att glömma det vi visste som barn: att vatten och sand är ett och att de båda rör sig i varandra. Att man exempelvis genom att sammanföra dem båda kan skapa något som för ett ögonblick, längre eller kortare beroende på de fraktioner som ingår, kan bli en hamn, ett hus, en stad, en pir eller en väg. Barnet visste också, av erfarenhet från ett otal byggda konstruktioner på stranden, att när en väg kom så kunde allt eller delar av det byggda uttraderas. Som jag minns det slogs jag ibland av besvikelse när ”sandslottet” föll, men ibland njöt jag också av spänningen att se vad som skulle falla först, och vad som skulle kunna räddas och bli något nytt.

Idag är jag landskapsarkitekt och har genom åren ritat fram olika miljöer, som kostat så mycket att

jag inte vill tänka tanken att de ska slätas ut eller erodera bort när stormvågen kommer. Människors verk är framtagna med stor möda och omfattande resurser, och därför finns det sällan varken spänning eller skönhet att upptäcka vid havets raserande av dessa verk.

Bygger människor med kunskap om att landskapets fuktighetsgradient varierar och att vågen kan komma, så kan de investera och satsa resurser i relation till detta. Kanske blir det då också möjligt att se möjligheterna eller skönheten i det föränderliga landskapet, och finna lösningar för det som inte fungerar. Det är så som forskarna och landskapsarkitekterna Anuradha Mathur och Dilip da Cunha vill beskriva gränslandet mellan hav och land: som en föränderlig zon av varierande fuktigheter där liv uppstår och förvaltas just av denna fuktighet (Mathur & da Cunha, 2009). Det är i den fuktigheten som nytt liv föds: fiskyngel, odlingar, tankar.

## **Fast, flyktigt - flyktingland**

De flacka kusterna som bland annat finns i Skåne är inte för evigt fast mark. Endast på vintern kan det inträffa att allt som är synligt är fast form, och då med spår av det rörliga i isflak som brutits mot varandra, krossade i en kamp mellan elementen.

Och det är avgörande att kustbor och samhällets politiker vågar se den sanningen i vitögat. Inte ens om de koldioxidutsläpp som idag gör att havsnivåhöjningen accelererar upphör helt, kommer havsnivåerna sluta stiga. Många städer och samhällen på jordklotet tvingas idag akut fundera på vart människor ska ta vägen när havet stiger. Men det är inte bara i extrema låglänta områden i Bangladesh eller Indien som kustlandskap riskerar att översvämmas. Också längs den skånska kusten kommer samhällen och verksamheter med tiden att tvingas flytta – det går inte att skydda alla kuststräckor.

Vellinge kommun driver ett ärende för att få bygga skyddsvallar över naturskyddat område, för att undvika att bebyggelsen på bland annat Falsterbohalvön översvämmas. Miljödomstolen i Växjö har godkänt delar av förslaget som innebär att ett system av inre skyddsvallar byggs. En dom som sedan överklagats av dem som kanske ser sin fina strandtomt mista sin havsvy, eller av myndigheter som menar att viktiga natur- och kulturmiljövärden byggs bort. Sista ordet är ännu inte sagt. Miljööverdomstolen ska värdera de överklaganden som kommit in.

Men även om de inre vallarna byggs, kommer ett stigande hav inom en relativt snar framtid hota bebyggelsen igen och igen. Och även planerna på de yttre vallar som utretts kan bli aktuella att

värdera. I Ystad skyddar kommunen sin största turistmagnet stränderna, genom att sandfodra dem cirka vart fjärde år. Ny sand hämtas upp utanför Sandhammaren, förs till stränderna i Ystad och en ny badsäsong kan börja. Och så börjar havet med vågrörelser och strömmar frakta sandkornen åter mot havsdjupen, för att hämtas på nytt i ett oändligt Sisyfosarbete. I Löderup har stranden dragit sig tillbaka med hundratals meter under 1900- och 2000-tal, och den mycket strandnära bebyggelsen med havsnära tomter vid exempelvis Smygehuk, försöker ägarna rädda med olika förstärkningsåtgärder så att de inte rasar ner i havet. Men för varje kubikmeter betong med fast kaj som byggs vid dessa stränder, eroderar samtidigt en angränsande strand bort. En alltför kraftig ”fäll” som för ett tygstycke är fördelaktigt för hållbarheten, kan för ett landskap vara förödande och skapa negativa effekter på grannfastigheter eller angränsande strandresor. Allt hänger ihop i landskapet: vågorna, sanden, vinden, vattnet och människans rörelser.

Frågan är när den tid kommer då dessa tomter och hus, eller kanske halvöar, är så utsatta av stormar och stigande hav, att människor eller kommuner menar att de måste överges? I den tidigare nämnda DN-artikeln om Bangladesh har den stunden redan kommit för många i lokalbefolkningen, och ofta är det individerna själva som får betala.





*Studenterna illustrerar hur kreativt tänkande kan skapa nya möjligheter på nya platser längre inåt land*

*Foto: John S. Webb*

Ingen vet svaret på vad som kommer hända längs svenska kuster, hur snabbt havet kommer stiga, eller hur mycket resurser som kommer finnas för att skydda ekonomiska och estetiska värden på platser som Trelleborg, Vellinge eller Smygehuk. Men det är troligt att det för många platser längs kusten kommer en brytpunkt när värdet på fastigheter faller och när försäkringar inte längre går att teckna. Någon kommer i kläm vare sig det gäller individ eller kommun, om inte olika statliga skyddsnet kan etableras. Kommer resurserna att finnas vid den svenska kusten, till skillnad från de platser långt bort i Asien där det är de fattigaste människorna som betalar ett mycket högt pris? I DN läser jag om hur den dotter som skulle få gå i skola istället blir bortgift, när havet tar familjens enda försörjning; först risodlingarna som dör på grund av saltinträngning och sedan räkodlingarna som tas av stormarna.

## **Förstå, accpetera, agera – om berättelsens kraft**

Åter tänker jag på Andri Snaer Magnassons berättelse om tiden och vattnet, och om hur forskaren insisterar på att han som berättare måste bidra till förståelsen av de dramatiska händelseförlopp mänskligheten står inför. Under flera år i början på 2010-talet så arbetade

jag och mina landskapsarkitektstudenter med problematiken kring stigande havsnivåer längs skånska kuster, och studenterna fann på olika kreativa lösningar som kunde skapa bättre resiliens mot ett stigande hav. Jag tyckte att de hade svårt att förstå allvaret i det hot som stigande havsnivåer innebar, för de kuststäder eller samhällen där vi jobbade, och anlidade därför en koreograf med vilken de fick skapa berättelser och koreografier kring hotet från havet och stranderosionen. Jag upplevde att problematiken blev tydligare för dem, och lösningarna bättre genom dessa koreograferade berättelser. Den performance som genomfördes i Höganäs i februari 2014, fick både uppmärksamhet och press, och en allmän diskussion med lokala medborgare ägde rum i stadens bibliotek.

Jag förväntade mig en tydlig fortsättning på detta arbete, men det visade sig svårt. Jag föreläste och berättade om metoder och effekter av dem, och upplevde ett stort intresse från många håll: konsulter och kommuner, lokalt och nationellt. Men trots detta hittade jag inga ingångar till kommunernas planeringsverksamhet, för att genom berättelser (koreograferade eller inte) få bidra till att skapa förståelse för kustlandskapets accelererande förändring för att påverka människors beslut om var de vill bygga och bo. Det hela ”rann helt enkelt ut i sanden”.

Ibland funderar jag på vad svårigheten att introducera berättandet och levandegörandet av hoten mot kusten kan handla om. Kanske handlar det om en etablerad planeringspraxis som fungerade väl när landskapets förändringar var långsammare, och hotet från klimatförändringarna mindre. Kanske handlar det om att ”så brukar vi göra och det har alltid gått bra”. Men detta är i så fall inte en helt sann bild av planerarverkligheten, utan snarare en beskrivning av hur samhället organiserat sig i modern tid. I samhällen som lever nära naturen och som bygger på en rik berättartradition skapas lättare en förståelse för abstrakta framtida fenomen som exempelvis stigande havsnivåer kopplat till klimatfrågan (Bravo, 2009). Det närmaste det svenska samhället kommer detta är kanske när särskilda händelser inträffar i närtid, som exempelvis stormen Sven som i december 2013 fick Malmö stad att skydda bland annat citytunneln med murar byggda av sandsäckar. Sådana berättelser blir ofta mer kraftfulla verktyg i närtid än de diagram som används för att beskriva långtgående förändringar över tid, men faller alltför snart i glömska och förlorar över tid sin kraft (Hamblyn, 2009).

Avseende hur samhället ska planeras, hur beslut ska fattas och framför allt hur förståelse ska skapas och vilken tid det får ta, finns ännu mycket att lyfta för att kunna hindra att klimatets förändringar och effekter dimper ner som förskräckliga och

ekonomiska bomber för de som valt att bosätta sig vid havet. Görs verkligen allt som borde göras?

Ibland slår mig en tanke att det kanske är så att de kommuner som eftertraktar nya invånare och skatteintäkter, inte gärna vill mista det trumfkort som det innebär att kunna attrahera dessa invånare med närhet till havet. Kanske de negativa delarna av havsproblematiken skyfflas lite under mattan? Och antagligen är det så att både kommunala beslutsfattare och de som flyttar in, lite granna glömt hur sandslottet stupade när vågen kom in mot stranden. De kan ha glömt eftersom de så många gånger sett den skarpa linjen mellan land och hav på kartan, eller den tydliga färgsättningen i blått och grönt. För visst vill vi hellre tro att linjen är så där skarp, och att kartan överträffar verkligheten. Att landskapets ”fäll” mot havet kan vara sådär snygg och prydlig, och att den inte är suddig, trasig, översvämmad eller smutsig.

Så kanske blundas det lite här och där och ett tag till, för att havet stiger och kommer påverka den egna kusten. Kanske tänks det att det här måste det tas tag i för att hitta lösningar, men inte just nu utan tids nog. Alltmedan vågorna äter sig in i kustlandskapet.....

## Referenser:

*DN & Aestig, Peter. (11 april 2021). Klimatkrisen fick honom att svika sin 13-åriga dotter. DN. Stockholm*

*Bravo, Michael, T. (2009). Voices from the sea ice: the reception of climate impact narrative. Journal of Historical Geography. 35: 256-278.*

*Hamblyn, Richard. (2009). The whistleblower and the canary: rhetorical constructions of climate change. Journal of Historical Geography 35: 223–236.*

*Magnason, Andri, Snær. (2021). Om tiden och vattnet. [Stockholm]: Norstedts*

*Mathur, Anuradha. & Cunha, Dilip da. (2009). Soak: Mumbai in an estuary. New Delhi: Rupa & Co.*



*Kartografi metamorfosis I: Konstkiost*

## Catherine Dee (GBR)

My practice encompasses drawing and landscape architecture. I design with and draw life among trees. Sometimes fast in sparse gesture, sometimes slow in tonal detail, drawing has always appealed to me as a very direct way to study the natural history and landscape architecture of trees in cities, gardens and wilderness. Drawing-like walking in woodland-will always give a fresh view. Combining documentary botanical and field-journal observation with experimental transcriptions of photographic material I make drawings for installation and for publication in book form. I cultivate trees in a small experimental garden to find everyday ways to 'sylvan' landscape design and with this garden has come a series of diaristic drawings: Life among trees.

*Installation av 10 bilder tryckta på vägskyltar  
monterade på lyktstolpar längs med  
Strandridaregatan*

## Oxeltid – våra öron våra ögon vår röst

Oxeltid is a sequence of marine-coloured illustrations narrating the times of the whitebeam trees that line the long seafront road at Trelleborg. Conceived as part-botanical study and part-seaside postcard view, my aim was to evoke place history witnessed from the trees' perspective with their eye-berries, leaf-ears, and voice-flowers. I imagined how the Oxels have watched over industry workers and ships passing and how they sing lullabies each season in milky blossom to bees and Trelleborg's infants since they were planted half a century ago. I dreamt about how with leaves they have heard in constance every human- and sea- mood. When I discovered that the Oxels are to be removed if sea defences are built to protect against rising sea levels, I made final drawings in which their ears, eyes and voice disappear to merge with the ocean. Today if you visit the place where the drawings hang you may listen, sing, watch, for the love of trees and the ocean is deep.





*Vi lyssnar*



*I morgon icke hörande*



*Vi sjöng för dig*



*Vi sjunger*



*I morgon icke seende*



*Morgondagens tysta*



*Vi vakade över dig*



*Vi ser*

## Caroline Dahl (SWE)

Caroline Dahl har en filosofie doktorsexamen i landskapsarkitektur från SLU med studier kring urban transformation och hur ett designtänkande kan stötta stadsomvandlingsprocesser bortom gängse planeringsinstrument. Dessförinnan finns en magisterexamen i fysisk planering från Blekinge tekniska högskola i Karlskrona, Sverige och en Master of Architecture från SCI-Arc, Southern California Institute of Architecture, i Los Angeles, USA. Sedan 2016 är Caroline verksamhetsledare vid Tankesmedjan Movium vid SLU och verkar också i redaktionen för Tidskriften STAD – debatt och reflektion kring urbana landskap. Caroline har mångårig erfarenhet från stadsplanering och stadsomvandling vid både offentliga och privata kontor runt om i världen. Nuvarande forskning fokuserar fortsatt på urban transformation och hur tidsaspekter och iterativa förändringsprocesser kan stötta omställningen till ett mer hållbart stadsbyggande. Vid sidan av det akademiska engagemanget driver hon ett forskningsorienterat designkontor med syfte att utforska mötet mellan arkitektur och urbanism ur ett landskapsperspektiv.

## Stämpelklockans landskap

*Text: Caroline Dahl*

Precis som ett löpande bands långsmala form ligger det där, Strandridaregatan industriområde, mellan hav och stad. Den lilla Ståstorpsån mynnar ut i havet i områdets östra kant. Därefter övergår industriområdet till att vara hamn, med utstickande piper och skalförskjutna relationer. Det är som om ån markerar övergången mellan monotonins dominans i väster och en agil systemkoreografi i hamnen i öster. För en hamn står ju inte still med bulk, containers och fartyg ständigt anlöpande och avgående. Det är en dynamisk plats full av rörelse och föränderlighet, även om denna rörelse kanske inte alltid är så uppenbar för blotta ögat.

Marken är naturligtvis utfylld. Precis som i de flesta städer vid havet har önskemålet om mer land påverkat kustens formation. Jag får berättat för mig att det vid åns mynning tidigare fanns fiskehoddor. Det är lite svårt att få ihop med hur stadslandskapet idag ter sig på denna plats. Kanske att den lilla udden som åns mynning bildar har huserat dessa? Kanske ser jag också spåren efter en brygga? Men kunde man verkligen komma in till land med båtarna, det verkar vara så grunt? Kanske drog man istället upp båtarna på land? Jag vet inte, men min morfar hade en sådan där hodka under sin livstid – fast på Råå söder om Helsingborg. Där

kallas de bodar. Vid denna tillbringade han många eftermiddagar och helger i sällskap med andra fiskegubbar. Jag minns doften av hav, tjära och fisk.

Morfar arbetade på gummifabriken i Helsingborg, som senare kom att heta Tretorn AB och expandera till ett världsomfattande företag. Ett av de första stegen på denna expansion var att ombilda gummifabriken Velox i Trelleborg till Trelleborgs gummifabrik. Det är ett sammanträffande, att platsens historia vävs samman med min egen familjs. Liksom på gummifabrikerna i Helsingborg och Trelleborg organiserades arbetet på fabrikerna på Strandridaregatan säkert med principer utifrån det löpande bandet. Detta sätt att organisera arbetet har i en vidare förståelse kommit att benämnas för Taylorism, efter dess upphovsman Frederick Taylor, eller Fordism efter Henry Ford som utvecklade liknande principer för biltillverkning i fabrikerna i Detroit under 1900-talets första decennier.

Idag förknippar vi kanske främst begreppen med effektivitet, mätbarhet, precision och specialisering. Översatt till arkitekturens och stadsbyggandets sfär gav detta en estetik av repetition och monoton, av långsträckta

byggnadskroppar där utsmyckningen handlar om rationalitet och funktion snarare än symbolik och ornamentik. Taklandskapens strikta arrangemang med skorstenar och fläktar, byggnadselementens rationella sammanfogningar och transportbandens linjära flöden. Allt för att underlätta förvandlingsprocessen från råvara till handelsvara, som via hamnen spreds över världen. Det är en estetik som celebrerar en ”färdig” gestaltning för något som är optimalt uttänkt från början och som därför inte förväntas att förändras därefter. En slags rumslig organisering utan tidsdjup.

Det är naturligtvis modernismens formspråk och utopiska stadsbyggnadsideal som jag beskriver. Industrikåkarna längs med Strandridaregatan präglas av detta ideal. På modernismens sätt förstärker fasadernas långsträckta fönsterband rummets horisontella riktning. Det är nästan som att röra sig längs med en gigantisk filmrulle, där varje filmruta bara kan förstås i relation till de intilliggande rutornas berättelser. Rytmen av att röra sig längs med dessa översätts till fiktiva ljud av dunk och slag från de innanför liggande maskinernas eviga, men avstannande rörelse. Förnimmelsen av att här har tillverkats saker är närvarande. Material har tagits in i fabriken och

förädlats till något annat. För modernismen handlar om produktion, kanske till skillnad från samtidens ideal där konsumtion – av mark, resurser, bostäder och människor – snarare står i fokus.

Det löpande bandets intåg med industrialismen innebar inte bara en annan syn på arkitektur och stadsbyggande utan också sociala förändringar – en väsentlig sådan var förhållandet till tid. Den amerikanske arkitekturteoretikern Stanford Kwinter menar att Taylorismens begagnande av tid och det mätbara var ett sätt att kontrollera arbetarna. På motsvarande sätt menar Kwinter att när tid blir en väsentlig del av arkitektur och stadsbyggande är det med syfte att kontrollera rummet. Henri Lefebvre, fransk filosof under

efterkrigstiden, har ägnat mycket tid och kraft åt frågor kring makt och rum. Lefebvres grundläggande tes är att makten över rummet kräver en abstraktion och att abstraktionen alltid innebär en kommersialisering av detsamma. Kanske är det därför som dagens neoliberala stadsbyggande har så svårt att uppskatta det reella, det som verkligen finns på platser idag?

För så är det ju även längs med Strandridaregatan. Allt förutsätts rivas av, rensas upp och beredas för något helt annat. Alla spår av tidigare verksamhet, och mänsklig aktivitet ska bort, oavsett om det handlar om fiskebodrar eller fabriker. Det är här samtidens stadsbyggandes tillkortakommande visar sig som tydligast. Oförmågan att kunna arbeta vidare med det som finns är det största hindret



för ett hållbart stadsbyggande. Det är dessutom en utarmning av identitet och ett förvägrande av målpuppfyllelse hos livsmiljöer som skulle kunna vara så mycket rikare än vad de oftast blir. Strävan efter att förenkla och nästan ”förtunna” platser och livsmiljöer har präglat stadsbyggandet i snart 100 år – först via Taylorismens produktionsrationalitet och därefter av det postindustriella samhällets masskonsumtion av hus och stadsplaner.

Det räcker nu. Hög komplexitet och ökad flexibilitet krävs liksom en följsam förändringsförmåga i takt med tiden. Kunskapen om sådana förhållningssätt kan hämtas från landskapsarkitekturen. Inom forskningsfältet och praktiken finns kunskap om hur platsers mångfald – inte enbart den biologiska – kan öka med medveten förvaltning. En medveten

förvaltning kräver en närvaro på platsen och att ständigt ställa sig frågan om vad man bör och kan göra härnäst. Det är att vara pragmatisk och opportunistisk, men också att kunna agera utan att veta ”allt” eller förledas av att tro att man vet hur det kommer att bli i framtiden och för alltid.

Det är till skillnad från det löpande bandet inte en fråga om linjära processer. Ett hållbart stadsbyggande hanterar frågor om samtidighet och hur man fogar samman idéer som till synes inte tycks passa ihop. Ett aktivt förhållande till tid och tidsdjup är nycklar till framgång för att kunna navigera önskemål och intressen som i nuet tycks vara konkurrerande och omöjliga att avväga. De båda forskarna inom stadsbyggande, Mahyar Arefi och Noha Nasser förklarar i en artikel från 2009



att känslan av angelägenhet och brådska som präglar dagens stadsbyggande som ett resultat av hållbarhetsarbete och klimatkrisen, betonar just frågor kring tid.

Arefi och Nasser betonar att det är bristen på tid för att begränsa eller underlätta klimatförändringar och hållbarhet som ger upplevelsen av brådska. Ett sådant synsätt på tid antyder att tid är något begränsat. Idén att ”lösa” hållbarhet och klimatförändringar under en viss tidsram är problematisk eftersom sådana tankesätt upprätthåller modernistens ideal om ”färdiga lösningar”. Det är tyvärr sådana tankemodeller, präglade av fasta och förutbestämda resultat inom givna tidsramar, som florerar inom stadsplaneringens epistemologi och hindrar nödvändig innovation.

Tänk om omvandlingen av Strandridaregatan, och alla andra urbana landskap som genomgår transformation, istället drevs utifrån ett stadsbyggande präglat av flexibilitet och föränderlighet med ett aktivt förhållningssätt till program, tid och plats. I ett sådant stadsbyggande är förändringar inte fristående och avgränsade projekt utan snarare en del av en kontinuerlig process.

Landskapsarkitekturens inkluderande perspektiv av att arbeta både med den fysiska platsen och med processerna och praktikerna som formar och omformar den är ett stöd till ett sådant förändrat förhållningssätt.

Skisserar jag en framtidsbild för Strandridaregatan utifrån dessa premisser så ser jag framför mig ett långsträckt område mellan hav och stad, där befintliga byggnader har fått ny användning som passar just dessa strukturer. Denna nya användning drar nytta av det faktum att lokalerna redan finns och därmed kan erbjuda rimligt prissatta rum för exempelvis innovationsföretag och kreativa, kulturella näringar. En plats för produktion av samtida idéer och ideal bortom masskonsumtion. Kanske är dessa strukturer kompletterade, kanske till och med påbyggda med nya funktioner och upplevelser som tillför komplexitet och multifunktionalitet, kvaliteter som dagens stadsbyggnadsideal söker.

Med sådana tillägg blir också det estetiska uttrycket förändrat där monotonis stringens finns sida vid sida med variation och mångfald i ett stadslandskap präglat av platsens olika och samtidiga tidsdjup. I min framtidsvision är också fiskebodarna tillbaka vid Ståstorpsåns mynning – inte som statister i en historiserande miljö – utan som ett nav för dialog och förståelse av platsens temporära karaktär och kvalitet, en konstkiösk.

*Arefi, M. & Nasser, N. (2019). Agency, time and urban transformation. Urban Design International, vol 24, pp 223-224.*

*Kwinter, S. (2001) Architectures of Time: Toward a Theory of the Event in Modernist Culture. New York: MIT Press.*

*Lefebvre, H. (1991). The production of space. Oxford: Basil Blackwell.*



*Kartografi metamorfos II: Konstkiösk*



© SGI, SGU, MSB, SMHI samt Lantmäteriet Trelleborg 1957



© SGI, SGU, MSB, SMHI samt Lantmäteriet Trelleborg 1998



© SGI, SGU, MSB, SMHI samt Lantmäteriet Trelleborg 1973



© SGI, SGU, MSB, SMHI samt Lantmäteriet Trelleborg 2004

## Gunilla Bandolin (SWE)

Gunilla Bandolin är konstnär verksam sedan 1980-talet. Hon arbetar med offentliga skulpturer och installationer som reflekterar och diskuterar natur- och infrastrukturfrågor. Hon samarbetar ofta med andra konstnärer och arkitekter, som exempelvis Monika Gora, landskapsarkitekt och konstnär.

I sina offentliga verk arbetar hon med skulpturer som blir mötesplatser i staden, och som kan användas fysiskt, inte bara att titta på.

Hon har varit professor på landskapsarkitekturutbildningen på SLU, Alnarp och professor på Konstfack (avd för fri konst).

Just nu deltar hon i två olika forskningsprojekt: ”Hej” om sociala mötesplatser, finansierat av ArkDes, Stockholm. Ett annat projekt är MASSA, om kreativa idéer för att använda bergmassorna från Stockholms utbyggnad av t-banan, finansierat av FORMAS.

*Installation av 10 bilder tryckta på vägskyltar monterade på lyktstolpar längs med Strandridaregatan*

## Att leva med kunskap om platsers sårbarhet.

Om man läser FOI:s (Totalförsvarets forskningsinstitut) ”Höga havsnivåer och översvämningar” möter man en mängd ord som bildar en oroväckande helhet. En del är ord en känner igen från andra, vanligare sammanhang som vindar, kaskader, källare, vägbyggen, slumpen osv. Andra är ord som man är mer speciella för just denna översvämningssammanhang: läns-pumpning, saltinträngning, hundraårsregn, sårbarhetsanalys, seicher, vattenstuvning. Åter andra hänvisar till ingenjörsteknikens betryggande handlingsberedskap: modeller, översiktsplan, sandsäckar, översvämningdirektivet. Tillsammans bildar de ett oroande medvetandemoln som tar plats i ens undermedvetna.

Det går inte att hela tiden vara rädd. Lika lite som en inte hela tiden kan hålla fokus på allt man har fått veta om sårbarheten hos den plats man bor på.

En lever med all denna oroväckande kunskap inom sig. Då och då fladdrar en del av denna kunskap fram för ens medvetande, förstoras och tar gestalt. Sen avlägsnar den sig igen. Syns på håll, i dålig upplösning, som ett mönster på en matta.

444

# Domedag sd/actjären

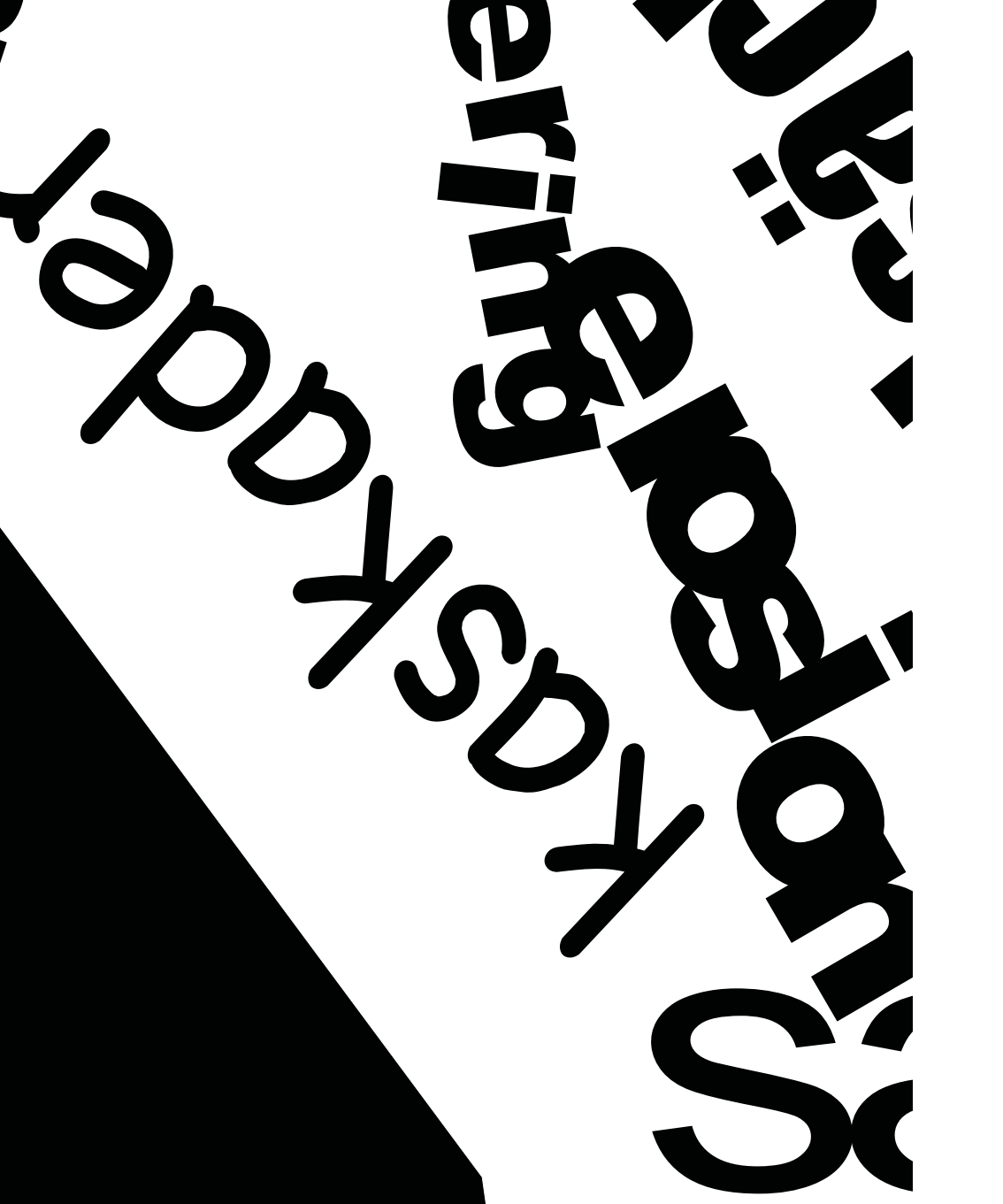
Spind

isars  
MSE

hund  
land







Suppose

Kiss





Över kaskader

Enligt den senaste  
undersökningen  
är det fortfarande  
alldeles för få  
användare som  
använder sig av  
den nya funktionen







Översvämningar

Naturkatastrof

Vattenstånd

Extrema

Havsnivåer

Frekvens

Magnitud

Stormar

Högvattensituationer

Sårbarhet

FOI

MSB

Konsekvenser

Översvämningdirektivet

Risker

Abbekås

Densitet

Salthalt

Isars smältning

Exploatering

Ebb/flod

Luftryck

Vindar

Sedimenttransport

Landhöjning

Nederbörd

Vindstuvning

Saltvatteninträngning

Översvämning

Erosion

Källare

Vägbyggen

Infrastruktur

Hundraårsregn

Översiktsplan

Vinduppstuvning

Kusthydraulik

Kuling

Seicher

Kaskader

Gästhamn

FIP

Sandsäckar

Slumpen

Det organisatoriska minnet

Krishantering

Läns pumpning

Saltinträngning

Sårbarhetsanalys

Dagvattenhantering

IPPC

Havsspegel

Extrem nederbörd

Thwaites glaciär

Kollaps

Glaciär

Domedagsglaciären

vattenströmmar

havshöjning 4 till 6 meter globalt

Modeller

## **GHOST LINE**

*Tid: 30 min*

*Film: Konstkiösk, 2021*

Strandridaregatan (1957-2021). General Motors  
etablering över nutida lager.



## **GHOST FACTORY**

*Tid: 21 min*

*Film: Konstkiösk, 2021*

Bildspel från General Motors verksamhet på  
Strandridaregatan, Trelleborg.

460



*Handball SM-Trekking - SM-Kipuckon*











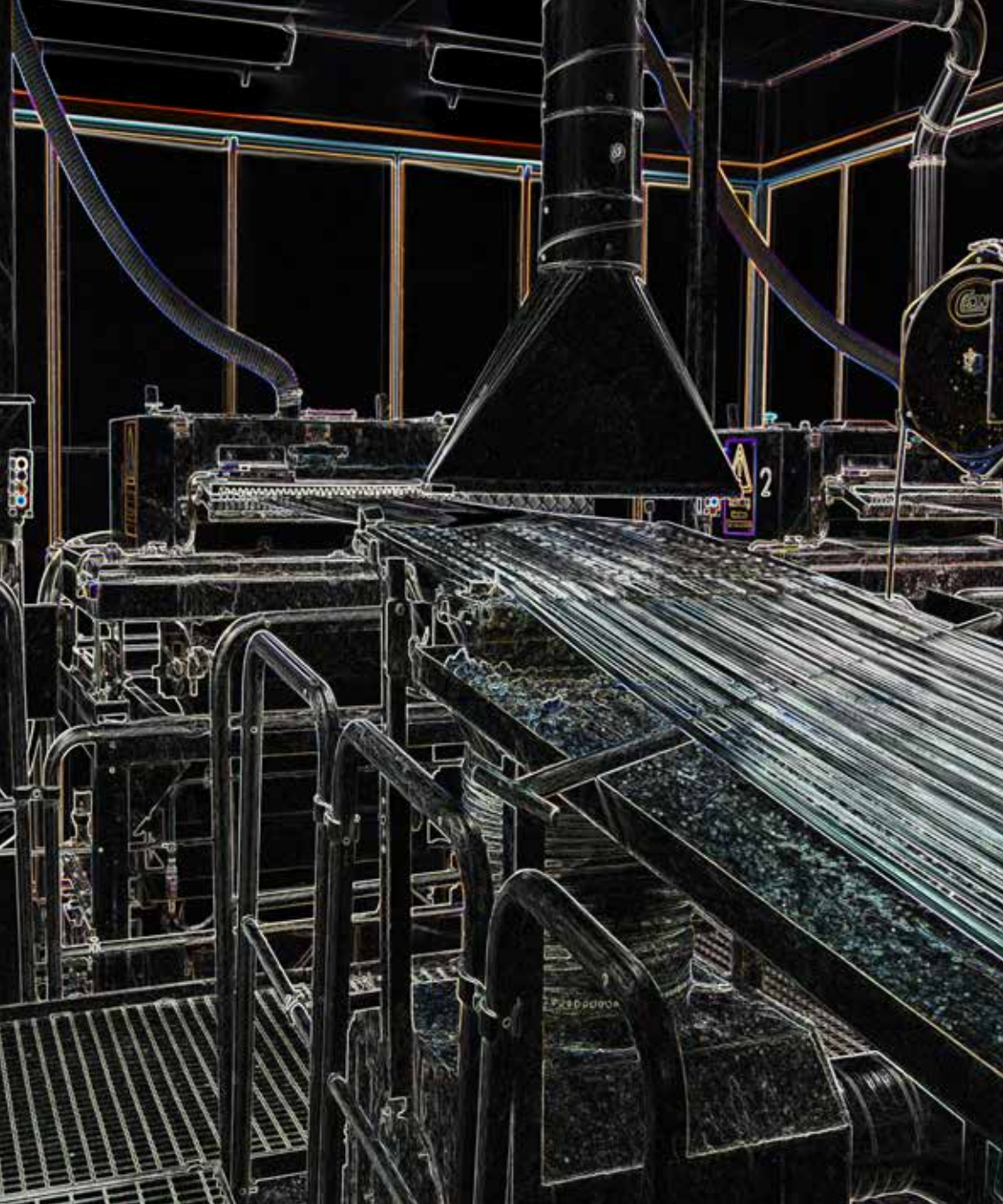
## **GHOST PLASTIC**

*Tid: 20 min*

*Film: Konstkiösk, 2021*

Företaget Styrolution tillverkade polystyren och plastgranulat som beståndsdelar till plastprodukter runt omkring i världen.

1979 flyttade företaget till hamnområdet i Trelleborg från Kävlinge. Anledningen var att huvudråvaran styren där kunde tas om hand i ett slutet system från leverans i tankfartyg till anläggningen. Tillverkningen lades ned 2014.





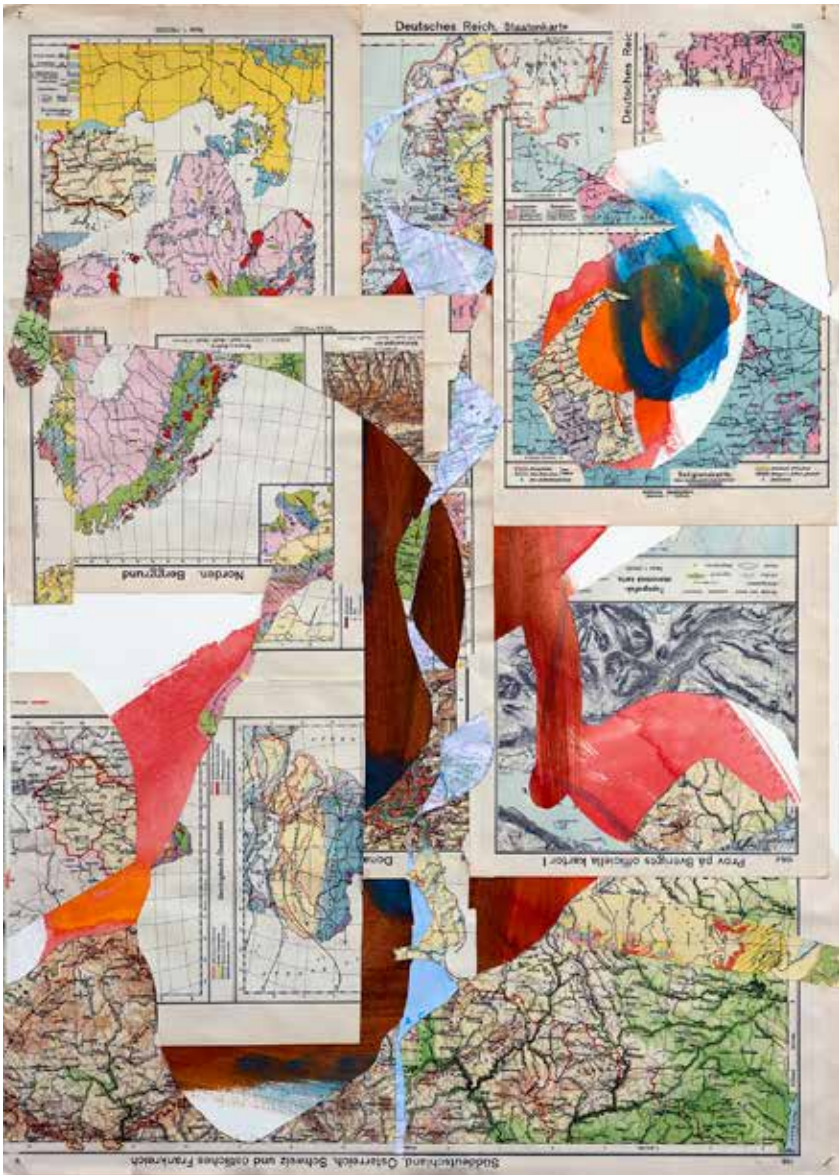


*Foto: Jan Magnusson*

**470**



*Bild: Juan Carlos Peirone*



*Kartografi metamorfosis III: Konstkiok*





KONSTKIOSK PRODUCERAS MED STÖD AV

**KULTURRÅDET**



TRELLEBORGS  
**Msc  
Mue**