

Malmö
S:t Knuts Väg

24 maj - 2 juni 2019

Vernissage 24 maj kl 18-21

KON STKI OSK

#1



Konstiosk är en ideell förening med syfte att diskutera och problematisera det offentliga rummets betydelser.

Konstiosk initierat av:
Peter Dacke & Christel Lundberg

Projektgrupp:
Peter Dacke, Nicholas Hartman, Christel Lundberg,
Juan Carlos Peirone

Tack till:
Rune och Sven Olsson, Brf Knuts Park, Byggfabriken,
Menton Montage, Carlos Percovich

Projektet görs med stöd av:
Statens Kulturråd, Region Skåne & Malmö Stad

Layout av katalog och logotyp:
Nicholas Hartman

Fotografi:
Konstiosk om inget annat anges

Tryckt på CA Andersson 2019

www.konstiosk.se

info@konstiosk.se

ISBN 978-91-985520-0-3



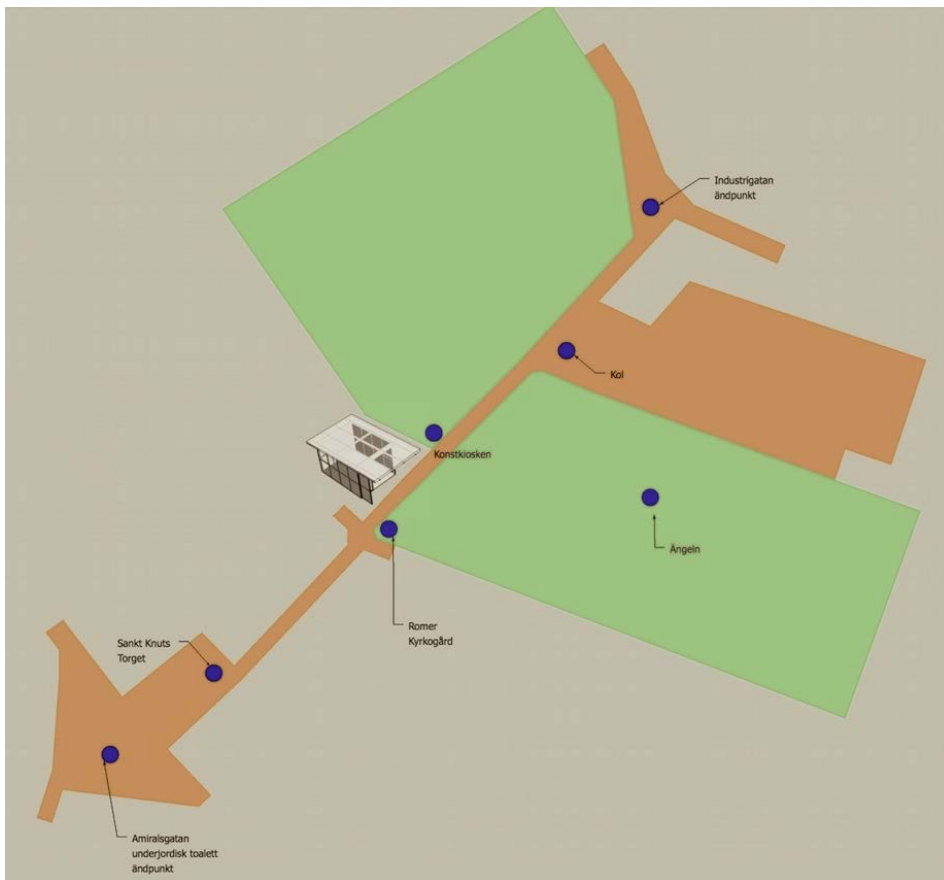
**”Quotations are useful in periods of ignorance or
obscurantist beliefs”**

Guy Debord, Report on the Construction of Situations





103



Förord

Text: Peter Dacke & Christel Lundberg

Konstkiosk är ett konstprojekt i gränslandet mellan konst och arkitektur, aktivt i relation till stadsplanering och politiska diskurser. Våra städer förtäras och vi vill värna om det offentliga rummet. Projektet är initierat och organiserat av Peter Dacke och Christel Lundberg. I projektgruppen

ingår också Juan Carlos Peirone, design av mobil kioskbyggnad och Nicholas Hartman, grafisk formgivning. Projektet inbiter svenska och internationella konstnärer, arkitekter och teoretiker för att belysa problematik kring det offentliga rummet. Det som föregått projektet

Konstkiosk är reflektioner över vår omedelbara omgivnings tillgänglighet och förutsättning ur ett medborgarrättsligt perspektiv.

Lokalt – globalt

Konstkiosk är ett projekt som arbetar med historia, samtid och framtid. Vilka vägar är framkomliga, vilka möjligheter finns det för att kunna transformera olika scenarier om vi parallellt undersöker det förflutna och det samtida.

Konstkiosk arbetar platsspecifikt. Makrostrukturer och det som sker på global nivå studeras för att jämföra det lokala och globala. Vi bjuder in konstnärer, arkitekter och teoretiker att presentera sina arbeten med blicken riktad inåt och utåt. Det är en dynamisk process.

Konstkiosk vision

- Konstkiosk föreställer sig ett samhälle där det offentliga rummet existerar utan privat infiltration som underminerar dess betydelse av att vara ett socialt rum.
- Konstkiosk ämnar föra diskussioner om det offentliga rummets betydelse, tillsammans med medborgare, omedelbart på gatunivå.
- Konstkiosk vill riva barriärer mellan konst och arkitektur mellan politiker, tjänstemän, professionella utövare och medborgare.
- Konstkiosk vill bana väg för nya tankar om hur vi kan använda våra gemensamma rum i staden.
- Konstkiosk vill verka för att konsten och arkitekturens erkänns som de mest effektiva instrument vilka både påverkar och mäter demokratins tillstånd i samhället.

Vad skulle en Konstkiosk kunna åstadkomma?

Att diskutera utformningen av det offentliga rummet är en tydlig tendens på den internationella konstscenen. Urbaniseringen ökar, städer förtätas, offentliga rum löses upp i semiprivata tillstånd. Detta har skapat ett behov att diskutera förutsättningar för de offentliga rummens fortsatta existens. Flera av de största internationella konst- och arkitekturutställningarna utgör plattformar för en diskurs om den eskalerande urbaniseringen. Vi vill föra diskussionen vidare till den omedelbara gatunivån.

Konst i det offentliga rummet behöver benämnas efter den problematik som den ämnar undersöka. Platsspecifika konstprojekt har många betydelser, det finns behov av att utveckla fler frågeställningar.

”Om konstens mening vore att bedöva, att få oss att glömma livet, så vore ett hammarslag den enklaste och bästa konsten” (Elmer Diktonius, *Min dikt*, aforismsamlingen, 1921).

Konstkiosks arkitektoniska utformning accentuerar länken mellan inne och ute med sitt utskjutande pulpettak. Detta är en förutsättning för en levande diskurs med medborgare. Konst har betydelse för utvecklingen av offentliga rummens olika aspekter. Den fria konstens innerlighet ger förutsättningar för tillblivelsen av platsers identitet.

Konstkioskprojektet undersöker mentala och fysiska rum. Konstkiosk utvecklar en kvalitativ konstnärlig metod som innebär avsaknaden av en stipulerad plan. Vi har en öppen process som är dynamisk och icke linjär. Vi förhåller oss intuitivt till platser och människor. Vi är öppna för plötsliga händelser och avvikelser från invanda föreställningar.

Moderkiosk

På S:t Knuts väg ligger en f.d. blomsterkiosk med ett utskjutande pulpettak som det känns inbjudande att vistas under. Såväl byggnadens utformning som platsen där den är belägen har inspirerat oss. Den har potentialen att knyta samman äldre bebyggelse kring S:t Knuts torg med det nya bostadsområdet i kvarteret Spårvägen, ett stråk som i övrigt domineras av kyrkogård.

Kiosken är ritad av stadsarkitekt August Stoltz, som har ritat ett stort antal flerbostadshus runtom i Malmö. 1924 utsågs han till stadsarkitekt i Malmö. Kiosken uppfördes 1947 och användes mestadels för begravningsarrangemang. Verksamheten hette "Blomsterståndet" och inbegrep även en affärslokal på S:t Knuts väg 8. Bröderna Rune och Sven Olsson vars föräldrar drev Blomsterståndet har beskrivit för oss i intervjuer hur verksamheten bedrevs och hur det var att växa upp i området, ett eget litet samhälle mellan industriområdets ottega koleldning och kvartersbutikernas gemyt.

Konstkiosk startas i ett område som vid nittonhundralets början präglades av nödbostäder, sotig koleldning från industrier, som energiverk, kornfabrik och kemikalieindustri. Malmös stadsgräns gick utmed kyrkogårdarna.

Kioskbyggnaden är belägen på ett stråk som sträcker sig från kvarteret Mandeln till kvarteret Spårvägen. Stråket skär genom S:t Pauli kyrkogård och Mellersta kyrkogården. Rester av äldre industribyggnader ritade av Alfred Arwidus finns ännu kvar i området. Nya bostadshus har nyligen uppförts på kvarteret Spårvägen, i stråkets bortre del, där de tidigare spårvagnshallarna var belägna och som nu inrymmer delar av Malmö Konsthögskola. I riktning mot innerstaden mynnar stråket ut i S:t Knuts Torg och kvarteret

Mandeln. Arkitekturen där är från första halvan av nittonhundralet. Den rumsliga strukturen är idag brutalt avgränsad i relationen mellan torget och kvarteret Mandeln.

Stråkets sociala förändringar är drastiska under en period av hundra år och präglas av temporalitet och klassresor. Från en stadsdel med fattigbostäder, industrier, kol och smuts, kom en del av området



att utvecklas till ett eget litet samhälle med små butiker jämte bättre bostäder. Det fanns en social mix av industriarbetare, hantverkare och handelsfolk. Sedan förändrades återigen områdets status. Under en period,

vid 1980-talet hade gatuprostitutionen här sitt starkaste fäste. Idag är de flesta av de små butikerna borta. Många restauranger och caféer har nu etablerat sig i området närmast S:t Knuts torg.

Gaturummet hade en betydligt tätare grönstruktur tidigare i form av trädalléer och planteringar. På Kvarteret Mandeln fanns förr en stor välbesökt

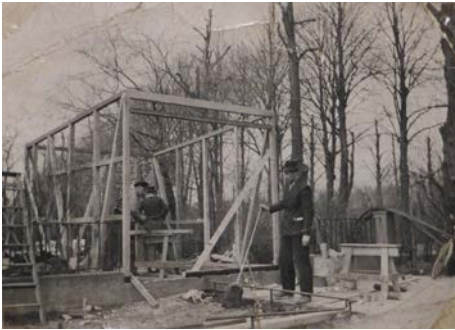


lekplats, idag är den utbytt till en inhägnad hundrastplats. Ett *Prunus x persicoides* – persikomandelträdd blommar intensivt på våren.

S:t Knuts väg är ett tidssnitt, med många lager av

minnen. Här länkas det fysiska med det mentala. Utmed stråket stod de prostituerade medan krypkörande torskalkylerade bakom bilrutorna. Detta var på 1980-talet, sedan gentrifierades hela området. Konst och kultur följer prostitution och kriminell verksamhet i spåren. Det är i stadens otrugga områden som billiga lokaler erbjuds.

På S:t Pauli Mellersta kyrkogård finner man en betongskulptur föreställande Ängeln Mikael gjord av konstnären Carl Johan Dyfverman. gjuten



på Skånska Cement på 1880-talet. Ängeln har sitt ursprung från Uppsala Domkyrka där den var placerad ovanför den västra entrén, jämte tvillingbrodern Gabriel. På 1940-talet renoverades kyrkan och ängeln Mikael plockades ned för att lagas på Skånska Cement i Malmö. Skulpturen glömdes dock bort på ett lager och står nu placerad på S:t Pauli Mellersta kyrkogård.

Konstnärskollektivet Läderfabriken, som drevs av ateljéföreningen "Läderfabriken" hade under den andra halvan av 1980-talet ateljéer och ett galleri på Industrigatan, en gata som S:t Knuts väg ansluter till. Läderfabriken som byggdes 1896, var en mycket vacker industribyggnad, med en för Malmö typisk tegelarkitektur som satte sin prägel på staden. Galleri Läderfabriken

visade utställningar av konstnärer från hela Skandinavien. Läderfabriken anordnade föreläsningar och diskussioner om samtidskonst och var för sin tid ensam i sitt slag och inspirerade andra konstnärskollektiv runt om i landet. Två tusen kvadratmeter fabriksbyggnad, i konstens tjänst, bidrog under några år med att göra Malmö till en levande konststad. Siktet var ställt mot målet att skapa förutsättningar för ateljébidrag till alla Malmös konstnärer med förebild för den tidens modeller i Göteborg och Stockholm. Läderfabriken tvingades flytta 1990 på grund av kontraktssuppsägning och en ovilja från kommunens sida att lösa situationen. Strax innan fabriksbyggnaden skulle fylla 100 år brann fabriksbyggnaden ned under mystiska omständigheter (<http://norrasongenfri.blogspot.com/2013/07/laderfabriken.html>).

En av svårigheterna för Malmös konstnärer att kunna bedriva sin konstnärliga verksamhet är bristen på stora och ändamålsenliga lokaler att arbeta i. Till detta är gamla industrifastigheter lämpliga, men alltför många har varit rivits, lyxrenoverats eller sålts ut. Visionen om ateljéstöd för alla konstnärer gick i stöpet. Först med det av



Malmö Stads instiftade ateljéstipendium har en liten del av denna vision infriats, närmare tjuugo år senare. Ett annat exempel är Ateljéföreningen Addo.

I Stockholm och Göteborg är idag förutsättningarna för ateljéhusens vidare överlevnad under stark press. Det finns ett flertal kommunala initiativ som ofta är inkonsekventa och ojämlika. Det som saknas är en nationell samordningsplan.

I Sorgenfriområdet har det under årens lopp gjorts ett flertal konstnärdrivna initiativ. Som exempel vill vi nämna Båstadsgratan 4 som drevs av Per Hasselberg. Under ett av projekten gjorde Hasselberg också ett nedslag i den f.d. blomsterkiosken där han visade en dold interiör från en helt annan kioskbyggnad i Malmö, Lewerentz internationellt kända blomsterkiosk.

Konsten och kulturen banar ofta väg för gentrifiering och exploatering, kulturella kapital offras för att gynna andra kvaliteter. Det krävs



Foto: Per Hasselberg, *Lewerentz blomsterkiosk* 2001

en stark kulturpolitik för att främja och utveckla staden. Förutsättningen är att staden äger mark och inte säljer ut den för kommersiella syften.

I riktning mot centrum leder S:t Knuts väg fram till S:t Knuts torg. År 2003 rymde torget ett konstprojekt som hette "Koloniträdgården på S:t Knuts torg". Det genomfördes av Christell Lundberg och Sabina Jallow. Fotograf: Åke Hedström. Syftet med projektet var att diskutera

rätten till det offentliga rummet (<http://www.christellundberg.se/projects/koloniträdgården-pa-s-t-knuts-torg/>).

Sub Terra

Konstkiosk har i sin struktur inspirerats av den amerikanske konstnären Mike Kelley och hans verk "Mobile Homestead" som är en replik av hans barndoms hem. Byggnaden är stationerad vid Detroit's samtidskonstmuseum. Ibland åker byggnaden på uppdrag. Kvar på plats finns en plomberad källare, det är husets undermedvetna. Konstkiosk har sitt undermedvetna i den f.d. blomsterkiosken på S:t Knuts väg i Malmö, där det finns en källare som sträcker sig under byggnaden. I kvarteret Mandeln finns det en underjordisk toalett, plomberad och dold under en ny toalettbyggnad. Kyrkogårdarna på bägge sidor om S:t Knuts väg har implicita rum under marken.

Stråket har en underjordisk struktur, vilken i Konstkiosk benämns som Sub terra. Den underjordiska strukturen består i de tre kyrkogårdsområden, Södra, Mellersta och Norra S:t Pauli kyrkogårdar. Det är också en livlig struktur som är mångkulturell. Kyrkogårdarna besöks av såväl anhängare till de begravda som av flanörer och sportutövare, den nyttjas också flitigt för hundrastning och picknick.

Sub terra, det underjordiska, det undermedvetna har en stark betydelse i Konstkiosk. Kreativitet och intuition är viktiga egenskaper i projektet, vi arbetar med konst i dialog med arkitektur kring



Foto: Åke Hedström, *Koloniträdgården på S:t Knuts torg* 2003

frågor och utveckling av det offentliga rummets aspekter. Vi drar det mot en ontologi, människans själva varande där konst och arkitektur i dialog med varandra är det som kan leda oss vidare till sundare samhälle som matchar nutida och framtida miljömässiga och sociala krav.

Konstkiosk #1

Konstkiosk #1 är en inventering av kiosken som arkitektonisk form och stråkets sträckning och betydelser för stadsdelen Sorgenfri. Utställningen innehåller dokumentära filmer, fotografier och installationer producerade av Konstkiosk. Guidning längs stråket S:t Knuts väg genomförs av Jörgen Andersson jämte poesiuppläsning av Bengt Adlers. Övrigt arbete är gjort av Johanna Bengtsson Salomonsson, arkitektstuderande, Ludvig von Hofsten, arkitekt och Nora Juhlin, landskapsarkitektstuderande. Teoretiska arbeten presenteras av Gunilla Lindholm, universitetslektor, landskapsarkitekt, Dr Agr, SLU, Alnarp, Institutionen för landskapsarkitektur, planering och förvaltning och Carola Wingren, professor, konstnärlig, SLU, Alnarp, Institutionen för landskapsarkitektur, planering och förvaltning.

Replika

En mobil replik av kiosken kommer att byggas i en senare del i projektet, för att sedan användas i uppdrag på andra orter.

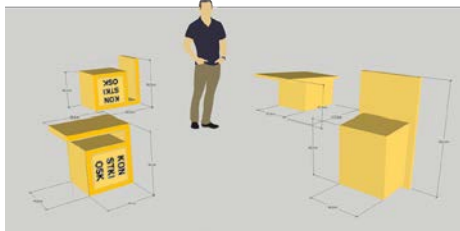


Illustration: Juan Carlos Peirone, *Konstkiosk stolar* 2019







112



Tillbakablickar

Bröderna Rune och Sven berättar

Film: Konstkiosk, 12 min

Rune och Sven växte upp på S:t Knuts väg i Sorgenfri, Malmö, vi får följa deras minnen av området på en promenad i april 2019.





En blomstrande affär

Film: Konstkiosk, 10 min

Rune och Svens föräldrar drev blomstraffären och kiosken Blomsterståndet från 30-talet till 1973. Vi hör deras minnen från den tiden och får göra ett nedslag i deras privata fotoalbum.



Om Stäppen

Text och foto: Jörgen Andersson

Våren 2010 börjar en ny skejtanläggning växa fram på Stäppen, den stora ödetomten invid Industrigatan/Nobelvägen i Malmö. Det är en grupp veteraner i den malmöitiska skejtarvärlden som gräver, blandar cement, gjuter och sliter. Anläggningen växer fram i ett hörn av den vidsträckta tomten, intill en högrest gammal putsad tegelvägg som är en av de sista resterna från tiden då det här var ett aktivt industriområde i utkanten av 1900-tals-Malmö. Väggen ger material till

bygget och blir med sina skiftande målerier en anslående fond till den. I skydd av väggens utskjutande stödstruktur finns det en och annan tillfällig boplatz.

Männen som bygger och skejtar här berättar gärna om den första anläggningen de gjort på Stäppen, runt 2004. Den var enklare utförd i masonit, byggspill och tegel. Nu är den en ruin och hur det kom sig att den förstördes förblir något höljt

i dunkel. Kanske skedde det i samband med att området röjdes av myndigheterna 2007. På den tiden var det många som bodde här i tält och husvagnar, en boplatz utan tillstånd och som sådan alltid mer eller mindre tillfällig. Eller kanske var det efter en konflikt med de kringboende.

Mellan då och nu hade den stora skejtparken Stapelbädden etablerats i Västra hamnen och skejting blivit en etablerad del av Malmös strategi att bli en lockande stad för unga, kreativa invånare och besökare. Så varför lägga så mycket arbete på att bygga en ny, ambitiös park just här? ”Alldeles för mycket café latte och trickcyklar i Västra Hamnen”, blir det självklara svaret. Här får man göra som man vill, rå sig själv och vara i fred. ”Vi vet att allt det här kommer att rivas när det ska byggas här, men vi tar ett år i taget och har så kul som möjligt under tiden”.

Det tillfälliga, det okända och osynliga för alla oinvigda, att skapa sig en fristad mitt i staden – allt detta är sådant som vid den här tiden gör Stäppen så lockande. Det är också en del i en lång tradition på platsen. När industrierna lades ner eller flyttade härifrån blev byggnaderna kvar. Deras inandömen blev scener för gatukonst och erbjöd husrum, här fanns material för inredning och nybyggen. Det var en övergiven plats som togs i anspråk av nya användare för nya användningsområden. De faktiska ägarförhållandena var skiftande och själva ägarna höll sig på behörigt avstånd från i Brännaren, som är det officiella kvartersnamnet.

Så är det ännu i början av 2010-talet. Nästan alla byggnader är borta, men det finns många spår kvar: stora granitblock inbäddade i marken och områden av golvklinkers som - likt i det utgrävda Pompeji - visar var husen en gång stått. Rostiga stickspår till den närbelägna järnvägen och antydningar om en underjordisk värld av kulvertar och cisterner med

onämnt, livsfarligt innehåll sedan tiden då här bedrevs kemisk industri.

Stäppen inhägnas av ett blått trästaket, som både skymmer det som pågår bakom det och erbjuder tillräcklig insyn för den som kommer nära för att locka till att gå in och undersöka platen. Och det



är lätt, för det finns öppningar, uppsågade portar och lossnade brädor. Så har Noël gjort. Han är en bildhuggare från Zimbabwe som hamnat i Malmö för kärleks skull. Här har han varken haft tillgång till en verkstad eller material, men här hittar han bådadera. Han har upptäckt granitblocken och tillbringar nu många timmar här med att göra skulpturer av dem, med hjälp av en slägghammare och en mejsel. Granit är ett för honom ovant material, hårt och skört samtidigt, men han ger sig inte och producerar under några år flera verk som reser sig som en miniskulpturpark i grönskan.

Här finns också en ugn, skapad under konstprojektet Ute av konstnären Juan Carlos Peirone. Ugnen funkar att baka bröd eller pizza i, men används mest av Stäppens småskaliga entreprenörer för att bränna kablar i syfte att utvinna koppar. Men den har också förbindelse med andra, likadana ugnar som Peirone uppfört på olika platser i världen. Den som finns på Stäppens antipod är placerad i Nya Zeeland.



Stäppen är en lokal experimentyta för urbant liv - ett slags privatägd allmänning med globala kopplingar, en övergiven och inte övergiven plats varav det finns allt färre i den allt mer välputsade staden. Långväga besökare kommer hit för att skejta och umgås i avslappnad atmosfär. Taken ovanför den upprättstående väggen är en utmärkt plats för undanskymda, nattliga fester mitt i stan. Ofta dyker det upp nya små installationer, överraskningar för den som regelbundet strövar omkring här. Också växtligheten förändras ständigt. På bilder från tiden före avhysningen 2007 inbäddar lummiga buskage och små träd husvagnarna och tälten. När bosättningen röjs bort röjs också buskagen av. Men efter några år har den typiska och samtidigt för platsen unika ruderatmarksfloran, med fröer som flugit hit från när och fjärran, återkommit: kardborre- och björnbärssnår, skogslematis och mycket annat.

Här finner konstnären Susann Rönnertz sitt material, hon gör tuschteckningar i sin närbelägna ateljé i kvarteret Smedjan och använder blad av röllika, kungsljus och andra växter som penslar.

En grupp landskapsarkitekter från Rotterdam som besöker platsen blir hänfödda av Stäppens råa, postindustriella landskap och menar att det här är en typ av urban park som skulle kunna bli en tillgång för Sorgenfri, det nya bostadsområde som staden som bäst håller på att planera för i Brännaren och de omgivande kvarteren – förstås en omöjlighet med tanke på alla de där förmodat hälsovådliga substanserna i marken och så klart också därför att det är privatägd mark som i planerna förutsätts bli nya bostadskvarter.

Men till synes är Stäppen vid den här tiden sinnebilden för vad stadsbyggnadskontorets visions och planprogram målar upp för det framtida Sorgenfri: ett område med plats för det spontana och för en tydlig närvaro av det lokala konstlivet, med kopplingar till det industriella kulturarvet. Det är just denna versatila mix, med bevarande av en del av industrimiljöerna och med en blandning av bostäder och verksamheter, som ska göra den nya stadsdelen attraktiv för att locka boende och investerare till det.

Det görs från stadens sida en del ansatser för att involvera traktens verksamma konstnärer i utvecklingsarbetet och att intressera de många fastighetsägarna i kvarteren för att satsa på konstnärliga uttryck i sina fastigheter. När gatukontoret gör gestaltungsprogram för den kommande ansiktslyftningen av Industrigatan finns en vilja att plocka upp trådar från den spontana verksamheten på Stäppen – främst Noëls arbete med granitskulpturerna.

Dock ligger det en motsägelse i att planera för det oplanerade och spontana. Det senare rör sig ofta i gränslandet mellan det etablerade och oetablerade, det av lagar och riktlinjer tillåtna och det som bedöms otillåtet och alltför utmanande. Även när det finns goda intentioner – eller till och med ett uttalat krav på bevarande av en miljö – blir slutresultatet gärna uppsatt och tillrättat så att kopplingarna bakåt i berättelsen går förlorade. Ett exempel finns i Stäppens grannkvarter Spårvägen. Efter sanering av marken och i väntan på ny bebyggelse är det jättestora kvarteret också en ödetomt, här finns bara den anläggning som, utbyggd i omgångar, under mer än ett halvsekel tjänat som garage för stadstrafikens bussar.

Efter hand rivs större delen av byggnaderna, tills bara en fasad mot Celsiusgatan och de ursprungliga så kallade båghallarna återstår. Hela komplexet har tidigt utmålats i de övergripande planarbetena som en dragare för området, möjlig plats för tillfälliga evenemang och mer permanent konstnärlig verksamhet under tiden nybyggnationen och inflyttningen av nya invånare kommer igång. Så blir det inte. Förutom högst osanktionerade ut- och invändiga utsmyckningar av gatukonstnärer och en av staden arrangerad bomässa för unga står garagen tomma. Ett möjligt uppöppnande fastnar i allt större upptäckta saneringsbehov och i en oförmåga att komma fram till en realistisk plan för hur hyreskostnaden för att använda hallarna skulle kunna lösas – ty att upplåta dem fritt för spontana aktiviteter är det aldrig tal om.

Lösningen uppenbarar sig när Konsthögskolan blir husvill och behöver nya lokaler. Båghallarna renoveras och putsas upp – eller snarare byggs om – tills alla spår av de tidigare decenniernas användning, slitage och patina är borta. Det är nu en tillrättat prydlig och förhoppningsvis

funktionell byggnad som hyser en etablerad institution, mitt i de nya bostadskvarter som snabbt växt upp runt den. Den smälter in, sticker inte ut eller i ögonen.

Det för oss in i nutidens Stäppen. Det är fortfarande ett gränsområde, nästan tydligare så när man nu står på taken intill ödetomten och ser ut över nejden. Bebyggelsen i nordväst, i det som en gång var kvarteret Spårvägen, har nog blivit ungefär vad de tidiga planerna hoppades på: småskaligt och versifierat, inte alltför rätvinkligt och med en del smakfulla blinkningar åt områdets industriarkitektur. Bussgaraget är knappt synligt och den där bevarandevärda, ruffiga fasaden mot Celsiusgatan har till slut rivits och blivit en låg och intetsägande mur. En ny detaljplan för kvarteret Brännaren säger att takmiljön här kommer att försvinna, liksom det stora tegelhus där en gång Cirkulationscentralen och andra ateljéföreningar hade sina lokaler. I norr och öster ser det ut ungefär som vanligt, men med draghjälp av utvecklingen av Spårvägen börjar nu investerarna strömma till.



För några år sedan stod det klart var gränsen för det accepterat och oaccepterat spontana i det malmöitiska identitetsskapandet går. Det så kallade EU-migrantlägret gjorde att Stäppen kom

på allas läppar. Skejtarna kände sig bortkörda och var lika upprörda som så många andra. Lägret var en ovärdig boplatz för de fattigaste av Europas fattiga. Men bortom de etiska och moraliska frågorna ställde lägret oss jobbiga frågor om vad som rymts i vår berättelse om vad en stad kan och ska vara, vad får vara synligt och vad måste förbli dolt? På ett annat plan hotade lägret utbyggnaden av Spårvägen, vilken efter många års planerande och förberedelser äntligen stod i startgroparna.

Någon gång under den här perioden revs det blå trästaketet och ett trådstängsel i metall restes runt Stäppen. Insynen blev total, här fanns inte längre någonstans att komma undan de förbipasserandes blickar. Efter den andra stora, betydligt mer uppmärksamade avhysningen i Brännarens 2000-talshistoria har Stäppen liksom legat i träda eller karantän ett par år medan saker och ting börjat röra på sig i grannkvarteren. Trådstaketet har hållits intakt och det har inte funnits några öppningar. Inte ens vegetationen har tyckts få riktig fart. Ett fragment av Noëls skulpturer ligger övergivet intill stängslet mot Industrigatan. Peirones ugn har rivits, kanske i samband med avhysningen – en ugn, en eld är något att samlas kring och samlas är något man enligt rådande normer inte ska göra här.

Skejtanläggningen är kvar, den har byggts så stabil att den inte går att riva bort i första taget. På senaste tiden har det funnits en liten glipa i stängslet, så att det igen gått att komma in på Stäppen utan besvär. Den här säsongen har skejtarna börjat samlas här igen. Det är bara tillfälligt, i väntan på. Som det varit här ett par decennier nu.

Bloggpreferenser, Norra Sorgenfri Nu:

Konstprojektet Brännaren 2, Föreningen UTE: <http://www.terrang.nu/projects/brannaren-2-foreningen-ute/>

Skejtparken: <https://norrasorgenfri.blogspot.com/2010/05/stappen-155-2010.html>

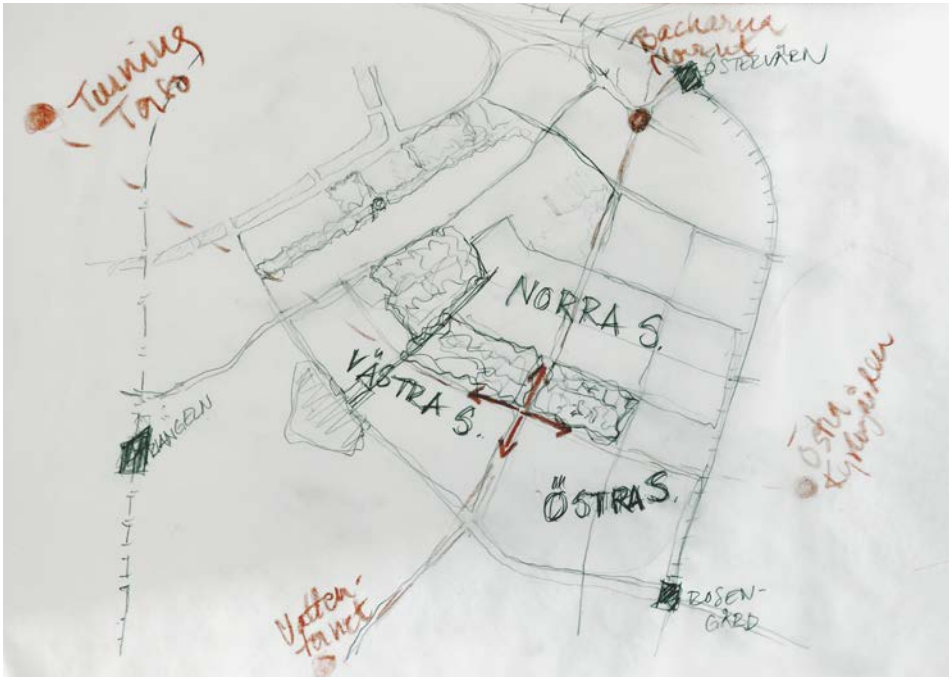
Ödetomtens flora: <https://norrasorgenfri.blogspot.com/2010/10/redskap-i-konsten-odetomtens-flora-iv.html>

Stenhuggaren: <https://norrasorgenfri.blogspot.com/2011/08/stenhuggaren-pa-stappen.html>

Bussgaraget: <https://norrasorgenfri.blogspot.com/2011/10/bussgaraget-2210-2011-bates-territorium.html>

Läderfabriken: <https://norrasorgenfri.blogspot.com/2013/07/laderfabriken.html>

Formlära 2: <https://norrasorgenfri.blogspot.com/2012/02/intryck-avtryck-formlara-2-pa-stappen.html>



Sorgenfri

Text och illustration: Gunilla Lindholm

Norra Sorgenfri, Östra Sorgenfri, Västra Sorgenfri... väster, norr och öster om vad, kan man fråga sig. Förr i tiden hänvisade väderstrecken till riktningen från Sorgenfrigården. Den är sedan länge borta, så nu relaterar områdena egentligen bara till varandra (öster är öster om väster osv...). Men en stadsdel är mer än utbredning, läge och riktning. Medan Västra Sorgenfri har en tämligen stolt historia, med bevarad och renoverad arkitektur från 1900-talets början och framåt, bär Östra Sorgenfri ett envist stämpeltryck att vara "sämre", ända sedan nödbostädernas tid på 1920-talet. Norra Sorgenfri var industriområdet,

som blev lokaler för hundratals konstnärer och hantverkare, som av Malmös stadsbyggare valdes ut för "kreativ, hållbar" stadsomvandling och som efter ett händelserikt årtionde, med marksanering, rivningar, husvagnsläger varifrån människorna forslades bort och ett stort antal approprieringar för olika syften, nu börjat bebyggas med bostäder.

Föreställningarna om områdenas värden avspeglas i invånarnas inkomst och bostädernas priser (Hitta.se april 2019). I Väst är 10% av invånarna barn under 19 år, mot 23% i Öst. I Öst har 36% högre utbildning än gymnasium, i Väst är

siffran 56%. Detta till trots är det något fler som förvärvsarbetar i Östra Sorgenfri än i Västra (59% mot 52%), vilket är viktigt att påpeka, om inte annat för att motverka alltför snabba, fördomsfulla associationer.

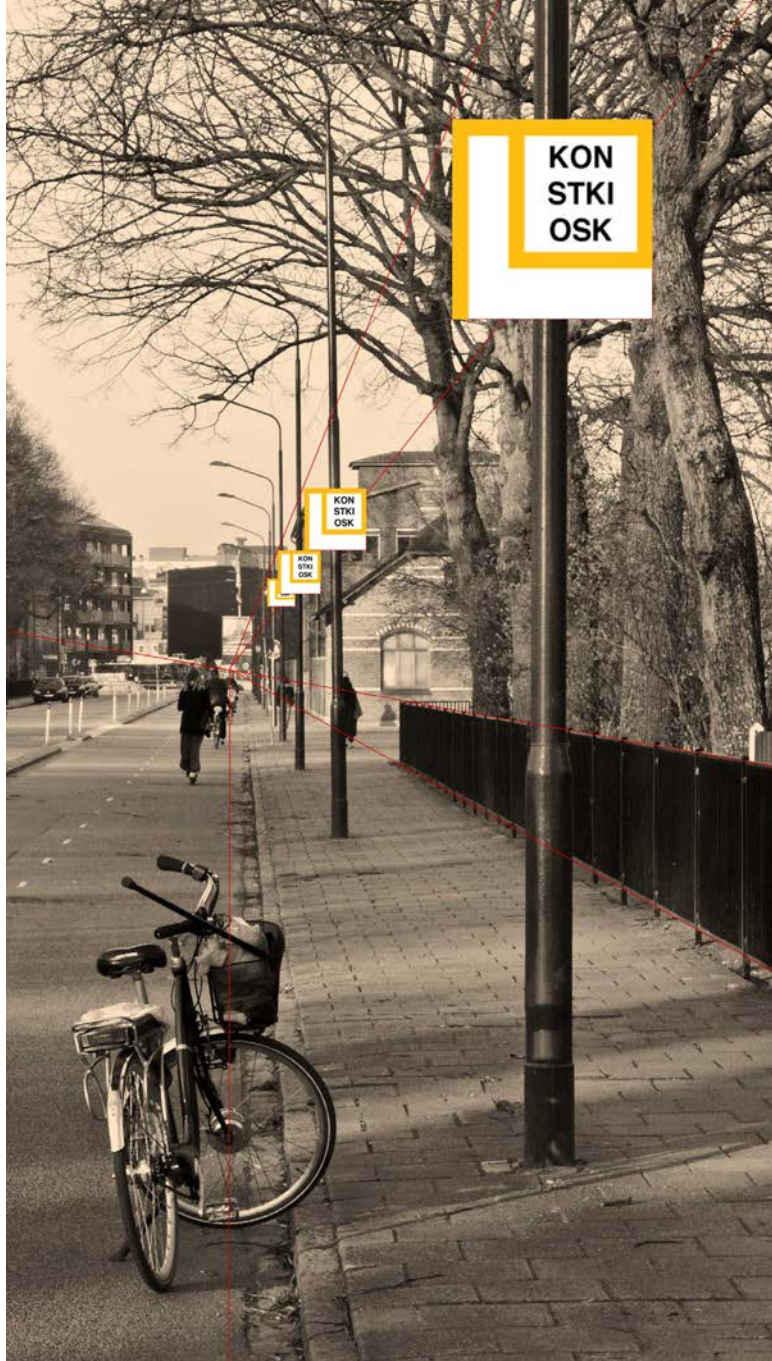
Gissningsvis är det Nobelvägen som skiljer Östra och Västra Sorgenfri åt. Västra Sorgenfri sträcker sig (förmodligen) mellan Föreningsgatan och Nobelvägen, medan Östra Sorgenfri kanske ligger mellan Nobelvägen och kontinentalbanan. Järnvägen har många år varit utan trafik, vilket gett östra sidan en karaktär av ödslighet och barriärområde, medan västra sidan gränsar till stadens centrum. Med en ny station i norra Rosengård förändras emellertid situationen, såsom lokaliseringar av offentlig verksamhet, offentliga byggnader och offentliga platser alltid gör. Vad skulle en Konstkiosk kunna åstadkomma?

Mellan de äldre bostadsområdena och Norra Sorgenfri ligger S:t Pauli Mellersta kyrkogård. Vad är det då som förenar de tre Sorgenfri-områdena? Något alls? Skulle det vara önskvärt? Frågan är på gränsen till omöjlig. Är det ens så att invånarna associerar sig med områdenas etiketter? Är det inte olika hur en uppfattar sin närmiljö och sin områdestillhörighet, beroende på var ens lägenhet ligger? Kanske ger gatunamnet en säkrare identitet än områdesnamnet? Kanske en vägkorsning? Närheten till kyrkogården?

I Rom, där gatan Via Quattro Fontane korsar Via Quirinale/Via Venti Settembre, finns sedan sent 1500-tal fyra anspråkslösa, men symboltyngda fontäner; inhuggna och skulpterade i de fyra hushörn som möter korsningen. Där har inte skapats någon "plats"; trottoarerna runt kvarteren som omger den ständigt biltrafikerade korsningen är mycket smala; men från korsningen

ses fyra obelisker på långt håll, som alla representerar viktiga delar av Roms religiösa och sekulära maktcentra. Det uppstår en märklig upplevelse-kontrast, mellan att belinna sig vid ett femhundraårigt konstverk, välbevarat men beläget helt öppet, sårbart och utsatt för trafikrusningen åt fyra håll, och plötsligt upptäcka de samtidiga siktlinjerna, i alla fyra väderstrecken, till de monument som geografiskt inte på något annat sätt är sammanbundna! Hör de samman för att de syns från ett och samma ställe, även om detta ställe inte givits mer än en ganska blygsam betydelse?

I den bifogade kartan låtsas jag att de tre tanterna Sorgenfri med långa men olika vida och påkostade kjolar, vill knytas samman och representeras som de grannar de är, utan stora åthävor, men också länkade till resten av Malmö, som särskilda invånare i sin egen rätt. Det som markerats är 'lägen med betydelsepotential', där (likt fontänerna i Rom) det viktiga kanske finns längre bort, kanske på flera ställen, men där läget är viktigt för att just upptäcka att med blicken kan vi inte bara orientera oss, inte bara betrakta, men också knyta samman, associera och fantisera ihop, platser, människor och händelser med varandra.



KON
STKI
OSK

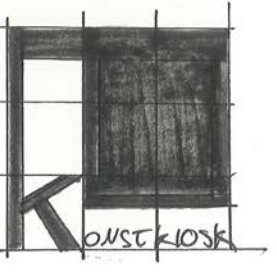
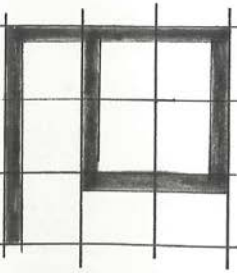
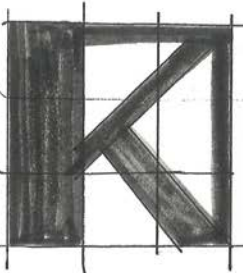
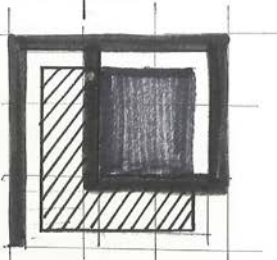
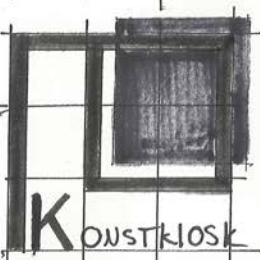
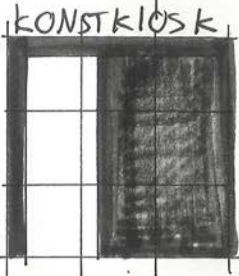
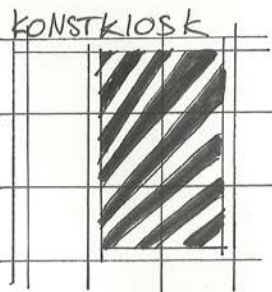
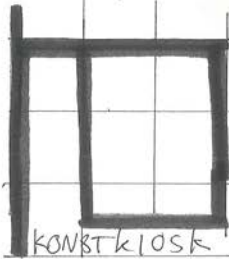
KON
STKI
OSK

KON
STKI
OSK

Logotyp

Text och illustration: Nicholas Hartman

Med den arkitektoniska formen som inspiration ville jag abstrahera en kioskbyggnad belägen på S:t Knuts väg i Malmö. I processen med att skapa en logotyp hade jag till hands historiska fotografier och research. Ett starkt uttryck i arkitekturen är det stora skyltfönstret och också den välkomnande entrésituationen där det offentliga möter det privata. Tillsammans skapade dessa element spännande förutsättningar i skissarbetet fram till färdig logotyp som presenteras i samband med Konstkiosk.



Promenadspråk kring Konstkiosken

Text och foto: Bengt Adlers

I
Blommorna har vissnat i Kiosken men nu har i stället konsten blommat ut och in. Taket ligger som en keps och skyddar mot sol och regn och trångsynthet. I källaren under kiosken gror idéer i väntan på upplysning. Tänker på Poppelgatan. Där bodde jag i ett hus med källare. Där nere i det mörka djupet låg badrummet. Det blev en nödvändighet att lära sig att skingra mörkret.

II
Gravsten i fallosform. Eller möjligen en patron eller missil. En livgivande form eller en dödsbringande. *Medan natten flyr, sof tills dagen gryr.* Tänker på mina föräldrars grav och hur de eller jag kan vila i frid medan bokstavsotrogna bryter loss bokstäverna på gravstenarna. Vem var Mor och Far. Vem är jag?

III
Magnus Wallin, Baden Baden, skulptur. Två stolar vars funktion utmanar vår uppfattning om sittmöbel. Verkar vara förstelnade ormar i omfamningar. Tänker på ett verk i svart diabas han gjorde för Breanäs skulpturpark. Ett långt svart streck med bokstäver i punktskrift som löpte i gräset. En dag såg jag en lång kolsvart snok snabbt ringla ned genom gräset till Immeln.

Poesiuppläsning som tillägnas stråket S:t Knuts väg

IV
Dominomur dominerar utan dominoeffekt. Faller en faller alla. Falle ralla lej. Tänkt enbart sex längs en gata med förfluten handel ochandel.

V
Gasklocka. Klot och sfär. Sfärens kubism. Fan jag svär! Tänker på Rolf Wilhelmson. Mästare i att konstnärligt gestalta geometriska finurligheter. Ville använda denna gasklocka i en skulptur. Wille väl.

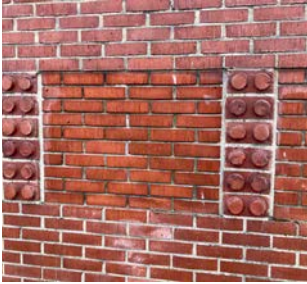
VI
Ärkeängel i S:t Pauli Mellersta Kyrkogård. *Det står en ängel i vårt rum.* Tänker på den fine konstnären Eve Eriksson som vilar i frid lite längre bort. Han är räkor med skalen på. Målade av sin fätölj med stora kraftiga tag med palettkniven. Cyklade varje dag från hemmet i Malmgården till Stadsbiblioteket.

VII
Upplysta träden på Sorgenfrivägen. När mörkret faller lysas träden upp i skiftande färger. Tänker på en regnbåge på jorden som leder till min skatt på Mäster Palmsgatan. Erik, Maria, Theodor och Beatrice glittrar för mig bortom hustaken. Sorgerna är frisläppta. Lycka!

VIII
Bokhållaregatan. På andra sidan S:t Knuts väg: Kamrergatan. Tänkt att förr fanns det bokhållare på större och mindre företag. En person som höll böcker och som höll reda på debet och kredit. Hade skärm i pannan likt Konstkiosken och gummiband på skjortärmarna för att skydda manschetterna från bläckstänk. I modern tid kallade man bokhållare för kamrer. I vår upplösningstid kallas personen controller. Gatan måste förlängas. Controller street.

IX
S:t Knuts Torg. Caféeer, bokhandel: och Antikvanti. Tänker på torghandeln som fanns här förr. Nästan varje dag året runt stod Olsen här och sålde frukt och grönt. Han hade en kvinnlig medhjälpare som titulerade honom "Olsen". Fast han hette nog Olsson. Hade även han keps och hemvist i Dösjöbro. Först kom väl sjön. Sedan kom dösen och sist bron. Vill inte tänka på Morbror Knut.

Bengt Adlers
2019-03-27

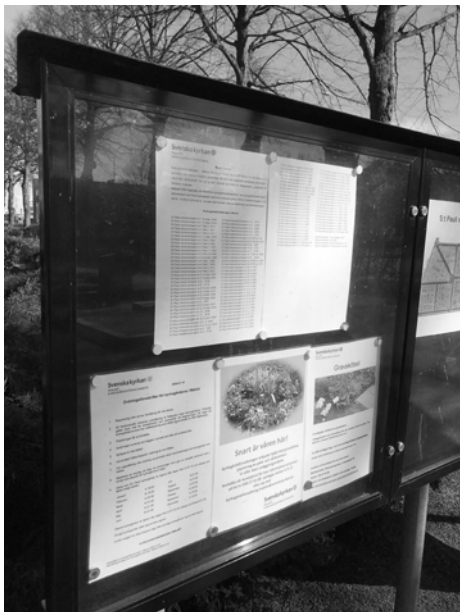






S:t Pauli kyrkogårdar – gröna rum vid S:t Knuts väg

Text och foto: Carola Wingren



Välkommen till kyrkogården!

Precis i skarven mellan Malmös begravningskultur 1870- och 1890-tal löper S:t Knuts väg från väster till öster. 1870 byggdes nämligen en ny kyrkogård alldeles norr om den nuvarande vägens sträckning. Men med en befolkning som i dåtid fördubblades på cirka tjugo år och med platskrävande jordbegravningar som främsta begravningsskick (även om kremation vann terräng under denna tid), behövdes det snart ny mark för begravningar. Så trots att Malmö bara tjugo år tidigare invigde den första och äldsta delen av S:t Pauli kyrkogårdar mellan nuvarande Föreningsgatan och S:t Knuts väg, blev det alltså nödvändigt att i slutet på 1880-talet inhandla ytterligare jordbruksmark,

och 1890 inviga ännu en kyrkogård mellan S:t Knuts väg och Nobelvägen. Den fick namnet den Mellersta begravningsplatsen (idag Pauli mellersta kyrkogård), för att så småningom bli följd av ytterligare en del längre ut från staden. (Rosengren & Striner, 2013)



Blommor på och kring skulpturen "Årstiderna" av Thure Thörn vid minneslundan på S:t Pauli mellersta kyrkogård

Förruttelse, ritualer och "continuing bonds"

Begravningsplatsen skulle, då som nu, bidra till att skapa en lösning på praktiska problem som att ta hand om död och förruttelse. Men den skulle också skapa en värdig ram för de ceremonier eller riter som hör till det sista avskedet mellan levande och döda. En del av inramningen stod det offentliga för som gemensamma häckar, staket, trädplanteringar och gångar, och annat ållåg och åligger än idag de anhöriga som val av gravsten och skötsel av själva graven (om inget annat avtalats med kyrkogårdsförvaltningen). Första besöket på kyrkogården sker ofta i samband med grav- eller urnsättning, men därefter återvänder många anhöriga till graven i en rituellt utdragen sorgeprocess. För några sker det kanske dagligen åtminstone till en början, men för det stora flertalet

handlar det om glesare och ofta säsongrelaterade besök vid högtider som Alla helgons dag, Mors dag, dödsdagen eller födelsedagen för den anhöriga.

Ritualen är avhängig av den tid och kultur som var och en är hemmahörande i, och nya moden och inlån från andra äger ständigt rum. Det som ofta är gemensamt för dessa sorgeritualer är att de är platsrelaterade (det kan vara själva dödsplatsen, en älskad plats eller begravningsplatsen) och att de också rymmer ”ett görande” som på olika sätt får markera en samhörighet mellan de levande och de döda. Äger denna handling rum på begravningsplatsen, vid en grav (eller i en minneslund) kan handlingen röra sig om att kratta graven, tända ett ljus, plantera en växt eller kanske sätta blommor i en vas. Detta görande ingår i att skapa en värdig inramning både fysiskt och ceremoniellt, för det ofta oacceptabla avskedet mellan avliden och anhörig. Men det handlar också om att skapa en kontinuerlig kontakt med den döda – ”continuing bonds” (Petersson & Wingren, 2011).

Blommor utgör för många en självklar del i flertalet av sorgprocessens olika skeden, från själva dödsögonblicket, via begravning, grav- eller askspridning till de återkommande besöken vid graven. Att placera en blomsterkiosk i kanten av kyrkogården ter sig därför som en mycket bra lösning, för att etablera en enkel kontakt mellan sörjande och säljande (florist). Så har också de flesta begravningsplatser från denna tid, såväl i Malmö som på annat håll, sådana kiosker eller butiker i begravningsplatsens utkant. Den mest kända är kanske blomsterkiosken vid Östra kyrkogården i Malmö, ritad av arkitekten Sigurd Lewerentz (Wingren, 2013).



Trädkransen vid St Pauli kyrkogårdar utestänger staden och ramar in kyrkogården – det skapas ett innanför och ett utanför

Kyrkogården som ”heterotopia” – innanför, utanför, gräns och trädkrans

Foucault skriver om begravningsplatsen som ett ”heterotopia”, en annan värld eller del av staden med andra spelregler (Foucault & Miskowiec, 1986). Vi kan som nutidsmänniskor fantisera om vilka dessa spelregler kan ha varit vid sekelskiftet arton-nittionhundra, där flera av reglerna säkert är desamma som idag; lugn, stillhet, avskildhet etc. Men idag fyller begravningsplatsen också andra funktioner i en stadsdel som S:t Knuts, med få parker för jogging, hundpromenader och annan rekreation. Kyrkogården kan liksom parken erbjuda det gatan saknar, i form av vila från stadens brus.

Hur syns det då att begravningsplatsen är ett ”heterotopia” - en annan värld? Signalerna är många och förutom att ljudbilden är en annan och lugnare när man kommer längre in på kyrkogården, märks det också på de material som stadsplanerare och landskapsarkitekter använder för att gestalta stadsbornas livsmiljö. ”Utanför” kyrkogården på S:t Knuts väg är färgerna i en gråskala, materialen hårda och stadsrummet riktat och långsträckt; trottoar, kantsten, bilväg, kantsten, cykelväg, trottoar. ”Innanför” finns också grått grus, asfalt och granitsten på gångar och på gravar, men platsen har en mer riktninglös utbredning där allt det grå är inbäddat i grönska;

1879 LOUISE KOCKUM †1881
1884 NILS OTTO HÖGLUND †1889
1881 ELSA HÖGLUND †1877
1884 THYRA KOCKUM †1870
1883 MARGARETA KOCKUM †1873
1886 ANNA KOCKUM †1878

FRANS HENRIK

★18+40

Laura Lovisa

F. P. L.

★18+51

RIK KOCKUM
†1910.
ASE KOCKUM
ATEN
†1910.

1868 ANNA FLÄTÉN 1868.
FRANS KOCKUM
1878 †1893.
ÅASE KOCKUM
1878 †1897.

Kockums familjegrav på St Pauli norra samverkar i skala med gravarna i det fria kvarteret på St Pauli mellersta (se nästa uppslag), men material och utsmyckning skiljer sig åt.





häckar, blommor, gräs och träd. Förutom att dessa skillnader är tydliga visuellt, kan en besökare uppfatta dem också med sina andra sinnen. Dofter, ljud, ja allt är annorlunda för besökaren som träder in och hör vinden i träden överrösta ett mer dämpat trafikbrus, eller känner och hör gruset förflytta sig och knastra under skosulorna.

Runt Den norra och Den mellersta av Pauli kyrkogårdar, som båda gränsar till S:t Knuts väg, finns den typiska ”trädkransen” som tydligt bidrar till att markera ett ”innanför” och ett ”utanför”. Trädraden eller ibland -raderna som löper runt de flesta kyrkogårdar från den här tiden, fungerar som en ömsesidig avgränsning mellan stad och kyrkogård. Idag är kanske dess viktigaste funktion att utestänga stadens larm och skapa en kontemplativ och lugn plats i staden, från att i en annan tid främst ha bidragit till att dölja och skilja döden från livet i staden. Alldeles utanför trädkransen löper ett staket som i delar renoveras till tidigare skick (i nuläget längs Föreningsgatan), men där också nya öppningar tas upp för att kyrkogården lättare ska bli en del av staden när nya stadsdelar utvecklas i öster. Är det en dragkamp som utvecklats mellan att bibehålla kyrkogården som ett avskilt och lugnt ”heterotopia”, eller att göra den till en mångfunktionell grön och rekreativ resurs i en stad som förtätas?

En annan värld fylld av dåtidens symbolik och nutidens praktik

Kyrkogården är en märklig plats, där liv och död, dåtid och nutid, men också privat och offentligt finns parallellt och sammanblandat. Det gemensamma fungerar som ram, med staket, trädkrans, gångar, häckar och högre vegetation som utvecklas efter hand. Men i denna helhet vecklar ett hav av ”tomträter” ut sig; ofta häckinramade gravar av olika storlek och karaktär. Där finns de stora kostsamma mausoleerna, men där finns också de mindre ”villatomterna” eller riktigt små ”kolonilotterna”, där storlek, val av gravstenar, symbolik, sorgeträd eller annan

vegetation kan avslöja något om den döda och dennas anhöriga; när dog personen i fråga, vilken är den kulturella tillhörigheten, vill de visa på välstånd, ödmjukhet etc.

Malmö är en mångkulturell stad. Detta märks inte minst på S:t Pauli mellersta kyrkogård, alldeles i det nordvästra hörnet mot S:t Knuts väg. Här finns de kvarter som på förvaltningen går under namnet ”de fria kvarteren” men hos malmöborna ofta benämns med det romska området. Här är monumenten stora byggnationer där de döda bor ovan jord, och där dekorationer och blommor skiljer sig både till färg och form jämfört med många andra delar på S:t Pauli kyrkogårdar. Någon kanske tänker att detta är annorlunda – något jag aldrig sett, men vid en närmare betraktelse av familjegravarna norr och söder om S:t Knuts väg, alldeles i närheten av



Solbad på S:t Pauli mellersta kyrkogård i direkt anslutning till gravkvarteren.

blomsterkiosken, är monumenten av familjen Kockum m fl likartade till storlek och omfång som många romska gravar. De äldre gravarna och murarna norr om blomsterkiosken är ofta utförda i grå granit; kryssharnad, flammad eller grovhuggen. De nyare gravarna söder om S:t Knuts väg och söder om blomsterkiosken består oftare av röd eller vit sten, granit eller marmor, oftare polerad med förgylld text. Utsmyckningen är mer överdådig med såväl levande som konstgjorda blommor och ljusen är ofta ornamenterade lyktor. För gravarna norr och söder om blomsterkiosken skiljer sig material och tidsaspekter åt, men sorgen och behovet av att sörja är i den enskilda stunden ofta detsamma.

Kyrkogården som vardagslandskap och framtidsskap

Kyrkogårdens staket och trädkrans fungerar som tröskel och passage in till kyrkogårdens semiprivaliserade värld, så fylld av individuell och gemensam symbolik för liv och död. Förutom en symbolisk närvaro av liv, sorg, minne och död förmedlad genom hängformer av träd (sorgeträd) eller "minnesobjekt" som symboliserar livets avbrott, dess förgänglighet, cyklicitet eller återuppståndelse (avbrutna stenpelare, oljelampor eller duvor), blir de flesta besökare i samma stund som de passerar in på kyrkogården, också varse en ökad närhet till naturen och dess processer. Denna dubbla närvaro av liv, död och förgänglighet genom naturen självt och symboliken på platsen, försätter besökaren i en annan stämning än i staden utanför. Någon kan uppleva en känsla av andakt, eller att en avliden anhörig känns nära eller till och med närvarande. För en annan sjunker axlarna ner, nacken slappnar av, stegen blir långsammare i en maktlig promenad. Joggaren kanske istället tar ut steget, drar ett extra djupt andetag och skjuter fart.

Joggarens framfart kan ibland störa gravägaren, som vårdar sin grav och som uppfattar begravningsplatsen som ett andaktsrum och inte som en park i staden. Och även om de flesta idag

känner det naturligt att kyrkogården används på ett mångfunktionellt sätt, är det givetvis viktigt att ta hänsyn till personers stilla samtal eller avsked vid graven. Ett givande och tagande blir nödvändigt i begravningskulturens praktik men också i



Två kyrkogårdsbesökare betraktar en vanskött grav med skylt på Pauli kyrkogårdar.

dess utvecklande av en estetik, när skötsel- och brukarspekter förändras över tid. Vad är möjligt, uppskattat, tillåtet och av vem, gäller inte endast hur vi betar oss på kyrkogården utan också hur vi formar den. Det finns en kyrkogårdsestetik för kyrkogårdar från samma tid som S:t Pauli kyrkogårdar tillhör. Den är ofta besläktad med de parklandskap som anlades under samma tid, men det som skiljer är de enskilda gravägarnas möjligheter att påverka det fysiska rummet, jämfört med hur det kan ske av en tillfällig besökare i en offentlig park. Kyrkogården är en park i förändring, men med en kvardröjandets estetik som bland annat hänger samman med denna blandning av offentligt och privat ägande och skötsel samt dess värde som kulturarv.

Ordning och reda med utrymme för förändring?

Vid besöket på kyrkogården vet människor ofta vad som väntar. För liksom staden i övrigt är kyrkogården en iscensättning av ett önskat ideallandskap, där grundstommens estetik tänkts och planerats av en professionell landskapsarkitekt eller motsvarande i relation till en tidsanda. Där sedan trädgårdsmästaren och kyrkogårdsarbetaren genom skötsel utvecklat och förfinat den i relation

till en egen estetik. Så småningom har också gravvägarna fått chansen att göra sina avtryck och först då blir den till en verklig och använd plats (de Certeau, 2002). Begravningsplatsen utvecklas i relation till kulturarvets kvardröjande estetik och den varsamheten som krävs gentemot de sörjande. Trots detta sätter varje decennium sina avtryck och gör nya avstamp genom planering, utformning och sin praktik. En del handlar om den estetik som i högsta grad kan vara konstruerad eller individuell och präglad av sin tid, men en del handlar rent konkret om skötsel, säkerhet och trygghet på begravningsplatsen.

Därför har alla kyrkogårdar och begravningsplatser ordningsföreskrifter. En del är lag, och andra handlar mer om att skapa en helhet, undvika konflikter och missförstånd. Ordningsföreskrifterna för kyrkogården finns anslagna på skyltar i ögonhöjd vid kyrkogårdens entréer, och är därför svåra att missa. Men dessutom finns det på många gravar utplacerat mycket små skyltar, på decimeterhöga pinnar. De har olika färger beroende på om det är ett budskap till skötselpersonalen att denna grav ska skötas av förvaltningen (gravägaren betalar för denna skötsel), eller om det är ett budskap till gravrättsinnehavaren om ”misskötsel”. Skyltarna kan betraktas som ett slags kontaktannonser, eftersom gravägare inte alltid är så lätt att nå. Kanske är det så att de inte besökt graven på länge och inte hunnit med att sköta den. Eller också är det så att en nymodnad biodivers estetik håller på att utvecklas, för att ge plats för en mångfald av arter; bin, fjärilar och humlor. Utrymmet för en sådan estetik att utvecklas (den vildvuxna graven med multnande löv och biologiska mångfald) relativt litet på kyrkogården, men kanske kan det i framtiden utvecklas mer naturlära begravningskvarter, för att öka den biologiska mångfalden i staden. I städerna utvecklas extensiva gräsytor och ängar, men processen mot sådana extensiva ytor verkar gå långsammare på kyrkogården. Vad beror det på? Kan det ha att

göra med att sådana ytor också visar på vissnande, komposterande växtdelar, död och förruttelse, och att de kan påminna oss människor om vår egen otillräcklighet att ta kontroll över dessa processer i våra egna mänskliga liv? Kontroll över liv och död. Det där är något som framtiden får utvisa, på S:t Pauli kyrkogårdar i Malmö och annorstädes.

Referenser:

- de Certeau, Michel. (2002). *The practice of everyday life*. Berkeley & Los Angeles, CA: University of California Press. (Original work published 1984).
- Foucault, Michel., & Miskowiec, Jay. (1986). *Of Other Spaces*. *Diacritics*, 16(1), 22-27. doi:10.2307/464648
- Pettersson, Anna & Wingren, Carola (2011). *Designing a memorial place: Continuing care, passage landscapes and future memories*. *Mortality*, 16, 54–69.
- Rosengren, Jeanette Vante & Striner, Urszula (2013). *I de dödas vilorum: Malmö's begravningsplatser*. Malmö: Kira
- Wingren, Carola. (2013) *Place-making strategies in multicultural Swedish cemeteries: the cases of "Östra kyrkogården" in Malmö and Järva* common, *Mortality*, 18:2, 151-172. DOI: 10.1080/13576275.2013.791265



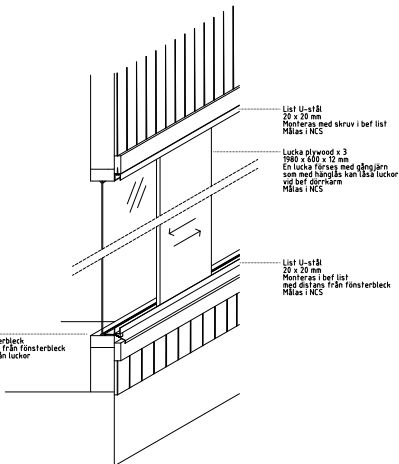

GRÄSMATTAN
FÅR EJ
BETRÄDAS

Konstkiosk Luckor

*Text och illustrationer: Johanna Bengtsson Salomonsson
& Ludvig von Hofsten*

Principen bygger på att man själv ska kunna öppna och stänga kiosken. Skivorna, 3st, är 60 cm smala och sätts in i ett u-stål i toppnivå och botten och skjuts in. Fönsterkarmen fungerar som stopp i ena änden och för att hålla dem på plats låses den andra änden med hänglås i gångjärn som i sin tur är monterade i en av luckorna samt dörrkarmen. Skivorna får spontar av plugg på långsidorna så hålls de samman likt ett matbord med iläggsskivor.

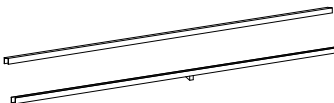




Sektionsnitt princip för luckor
110



Lucka plywood x 3
 1900 x 600 x 12 mm
 En lucka förses med gångjärn
 som med hängslas kan låsa luckor
 vid bef dörrkarm
 Målas i NCS



List U-stål
 20 x 20 mm
 Monteras med skruv i bef list
 Målas i NCS

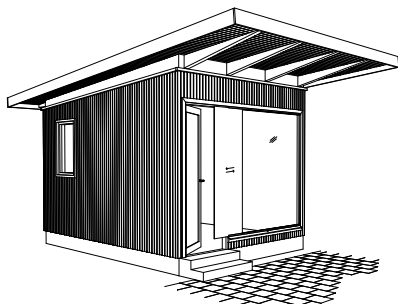
List U-stål
 20 x 20 mm
 Monteras i bef list
 med distans från fönsterbleck
 Målas i NCS



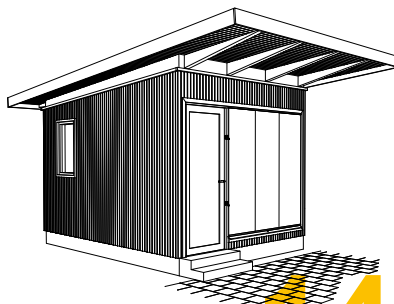
Gångjärn monteras i bef dörrkarm
 och lika monterats i plywoodlucka
 Hängslas låser luckor
 vid bef dörrkarm
 Målas i NCS



Luckornas kan tillsammans med träbockar
 användas som bord



Luckor i plywood skjuts in i 2 st U-ställiser.



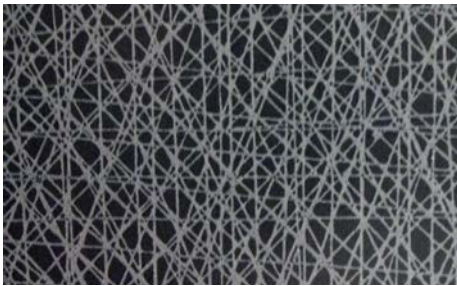
Låses fast med hängslas i gångjärn monterat i bef dörrkarm.

Om Perstorpsplattan

Text: Nora Juhlin

Insidan av den före detta blomsterkiosken är klädd med plattor av högtryckslaminat. När kiosken uppfördes 1947 täcktes innerväggarna med ett poröst skivmaterial av träfiber, Trectex. Några år senare byttes väggarna ut mot de mer hållbara laminatskivorna. För det stora flertalet är skivorna kända som Perstorpsplattor och många förknippar materialet med bords- och bänkskivor. Precis som i kiosken återfinns i de intilliggande bostadshusen på S:t Knuts väg och Disponentgatan detaljer av äldre plastlaminat.

Grunden till utvecklingen av Perstorpsplattan lades redan i slutet av 1800-talet. I Perstorp i Skåne startade Wilhelm Wendt 1881 Stensmølla Kemisk Tekniska Industri. Initialt fokuserade fabriken på framställning av bokklod men snart började kolningens biprodukt ättika att tas om hand och firman bytte 1886 namn till Skånska Ättikfabriken AB. Förutom ättika skapades vid framställningen av kolet även metanol och trätjära. Av produkterna kunde två andra efterfrågade kemikalier tillverkas. Den ena var formalin, den andra var kreosot. Kemikalierna användes till en början för diverse ändamål, bland annat användes formalin under första världskriget till att tillverka substitut för de mediciner som inte kunde importeras.



Potentialen i läkemedelsbranschen ledde 1917 fram till att den indiske läkemedelskemisten Innanendra Das Gupta anställdes. Han kom att få stor betydelse för framtagandet av

Perstorpsplattan. Tio år tidigare hade bakeliten, en härdad plast, lanserats i USA. I Perstorp använde Das Gupta de tillgängliga kemikalierna formalin och kreosot för att skapa något liknande. Ett år efter sin ankomst till Perstorp hade han utvecklat Skandinavien's första plast, indolacken, som sedan vidareutvecklades till den bakelitliknande platen isolit. Med inspiration från USA tillverkades 1923 den första laminatskivan i Perstorp genom att lager av papper, impregnerade med den nya hartsen, pressades samman under högt tryck. Snart därefter började skivor för dekorativt bruk att tillverkas. Dessa laminatskivor var ofästa mörka, ljusa skivor kunde endast tillverkas genom att plattor lackades efter pressning. Tack vare ett licensavtal med ett amerikanskt företag fick fabriken i Perstorp ta del av hur man kunde skapa ljusa laminatskivor. I och med avtalet förvärvades även kunskap om hur mönstertryckt papper tillverkas. Den Skånska Ättikfabriken kunde därmed ta fram Perstorpsplattan. Materialet lanserades 1950 och blev en omedelbar succé, både i Sverige och internationellt.

Hur kan Perstorpsplattans framgång förstås? Utöver att skivan hade eftertraktade egenskaper sammanföll lanseringen med efterkrigstiden. Ett raserat Europa behövde byggas upp och modernismens tankar om att en ny värld kunde skapas med industrins hjälp genomsvrade byggnadsidealerna. Byggnadernas utformning skulle styras av funktionen och arkitekter var måna om att skapa hygieniska bostäder för alla samhällsklasser. Förutom att återuppbyggnaden skapade ett behov av material gynnades företagets försäljning av att Perstorpsplattans egenskaper rimmade med de rådande idealerna. Den industriellt tillverkade laminatskivan var lättskött och slitstark, väl lämpad för att underlätta livet i hemmen. Materialet andades framtid och var inte onödigt dekorerat utan passade in i de ljusa och rena bostäder som efterträvades.

I Sverige hade bostadsfrågan varit i fokus sedan 1930-talet då böckerna Kris i Befolkningsfrågan av Alva och Gunnar Myrdal och Lort-Sverige av Ludvig Nordström getts ut. Böckerna belyste att något måste göras åt bostadssituationen i Sverige. Under 30-talet hade även den bostadssociala utredningen tillsatts, vilken tagit fram riktlinjer för hur folkhemmet Sverige skulle skapas. När Perstorpsplattan introducerades fem år efter andra världskrigets slut var byggandet av folkhemmet i full gång. I många av de nybyggda bostäderna utrustades kök med de hygieniska laminatskivorna från Skånska Ättikfabriken. Även badrumsväggar kläddes med materialet. Perstorpsplattan tillverkades i olika mönster och färger. Bland de mest populära mönstren återfinns Sigvard Bernadottes Virrvarr från 1958. Tjugo år efter lanseringen var företaget, som då hade bytt namn till Perstorp AB, världens största leverantör av högtryckslaminat.

Perstorpsplattan lanserades med andra ord vid rätt tidpunkt och hade för tidpunkten de rätta egenskaperna. Det praktiska materialet blev en del av många svenskers vardagsliv, vilket väggarna i kiosken och detaljerna i de intilliggande bostadshusen vittnar om. Tack vare sin slitstyrka och sina tilltalande mönster har laminatskivorna levt vidare. Förutom att vara ett användbart material är de långlivade laminatskivorna en direktlänk till historien. Genom materialet kommer vi fysiskt nära det som kan upplevas ligga långt bort i tiden.

Källa: Sten Nordberg, f.d. ansvarig för den tekniska utvecklingen på Perstorp AB för information.





Bild: ur Rune och Sven Olssons fotoalbum



Bild: annons från Allt i Hemmet nr 5 maj 1964

Hej!

Konstkiosk är ett konst- och arkitekturprojekt som startar i Malmö där det görs en research på kiosken och S:t knuts vägs historiska bakgrund. Projektet drivs av en ideell förening och har som syfte att kommunicera tankar om det offentliga stadsrummet. Konstkiosk inbiter svenska och internationella konstnärer och aktörer inom det arkitektoniska fältet. Tanken är att diskutera betydelse kring det offentliga rummet tillsammans med medborgare.

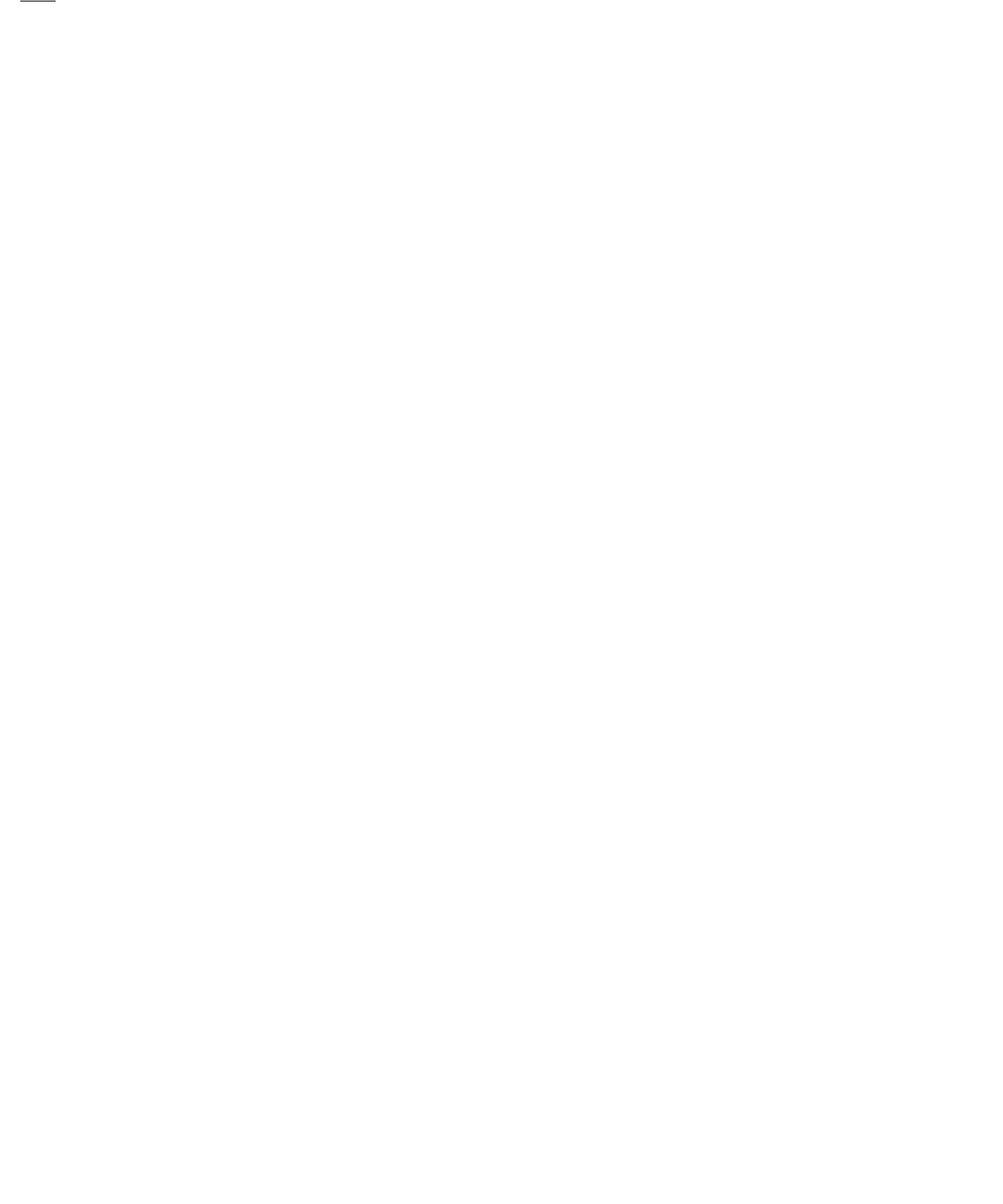
Vi kommer att göra två utställningar i den f.d. blomsterkiosken, 24 maj–2 juni och 7 juni–16 juni 2019. Efter detta åker Konstkiosk på turné i Skåne med en mobil replik av kioskybyggnaden. I samband med det första utställningstillfället vill vi belysa betydelsen av materialitet i olika tidsepo-ker.

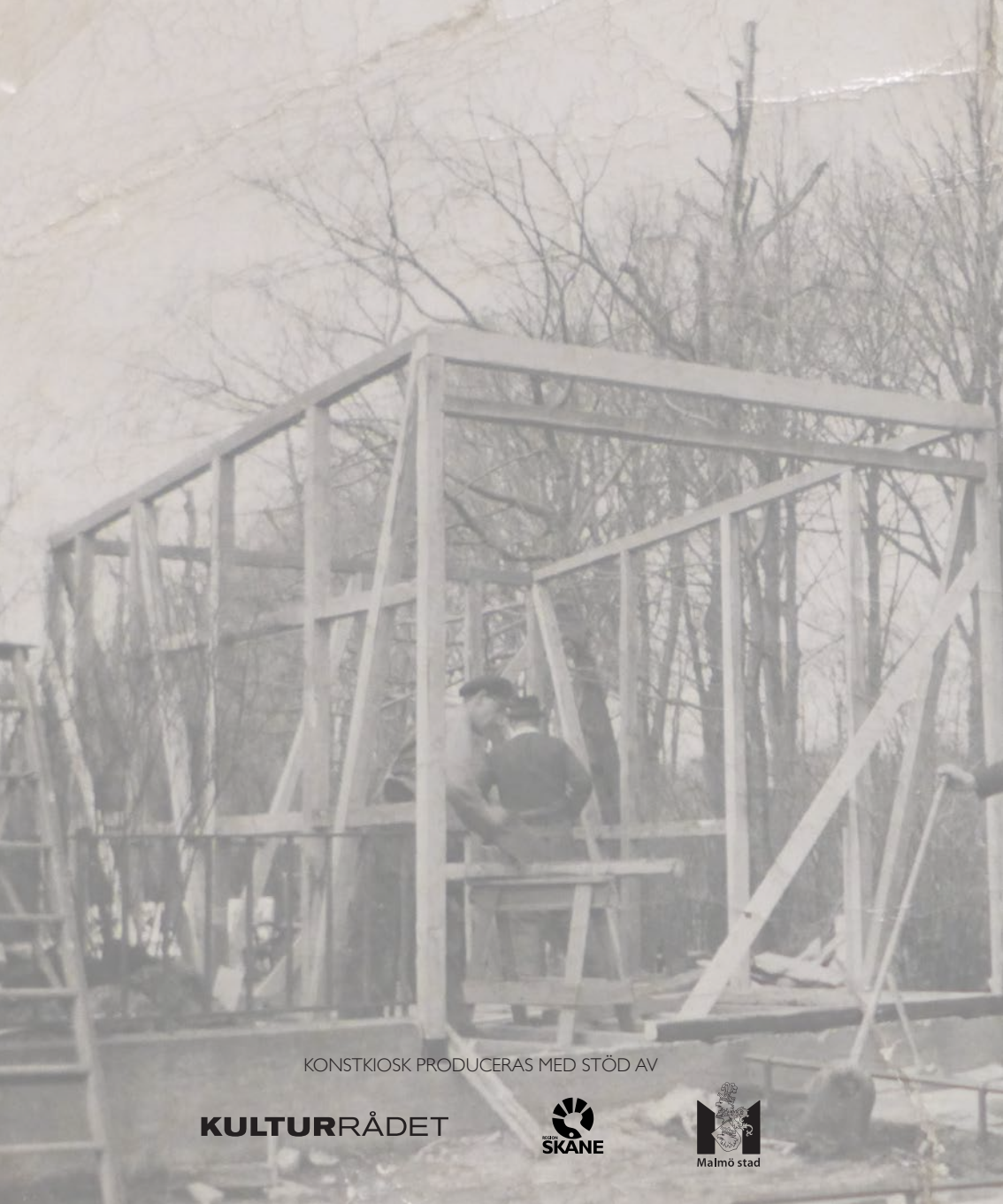
I blomsterkiosken är väggarna klädda med Perstorpsplatta. I några av lägenheterna i bostadshuset intill kiosken finns detaljer i kök med Perstorpsmaterial som sannolikt tillkom vid renovering på 1960-talet. Vi vill gärna få fördjupad kunskap om Perstorpsplattor och olika mönster samt kunna använda något bildmaterial från er samling.

Gå gärna in och prenumera på Konstkiosks nyhetsbrev på www.konstkiosk.se.









KONSTKIOSK PRODUCERAS MED STÖD AV

KULTURRÅDET

